

به نام دانای بزرگ هستی بخش

**کلیات ارزشیابی فعالیت های تحقیقات و فناوری**

**مراکز تحقیقات علوم پزشکی کشور**

**سال ۱۴۰۱**



# تعاریف

✓ مراکز تحقیقات مشمول ارزشیابی

✓ کارشناسان مسوول ارزشیابی مراکز تحقیقات دانشگاه/سازمان

✓ دسترسی کارشناسان مسوول به سامانه جامع ارزشیابی

✓ وابستگی سازمانی (افیلیشن)

ایران، نام شهر، افیلیشن استاندارد دانشگاه علوم پزشکی / سازمان، نام استاندارد مرکز تحقیقات

مانند

Diabetes research center, Tehran university of medical sciences, Tehran.  
Iran

✓ مراکز تحقیقات دارای تغییر نام (مقالات و استنادات)

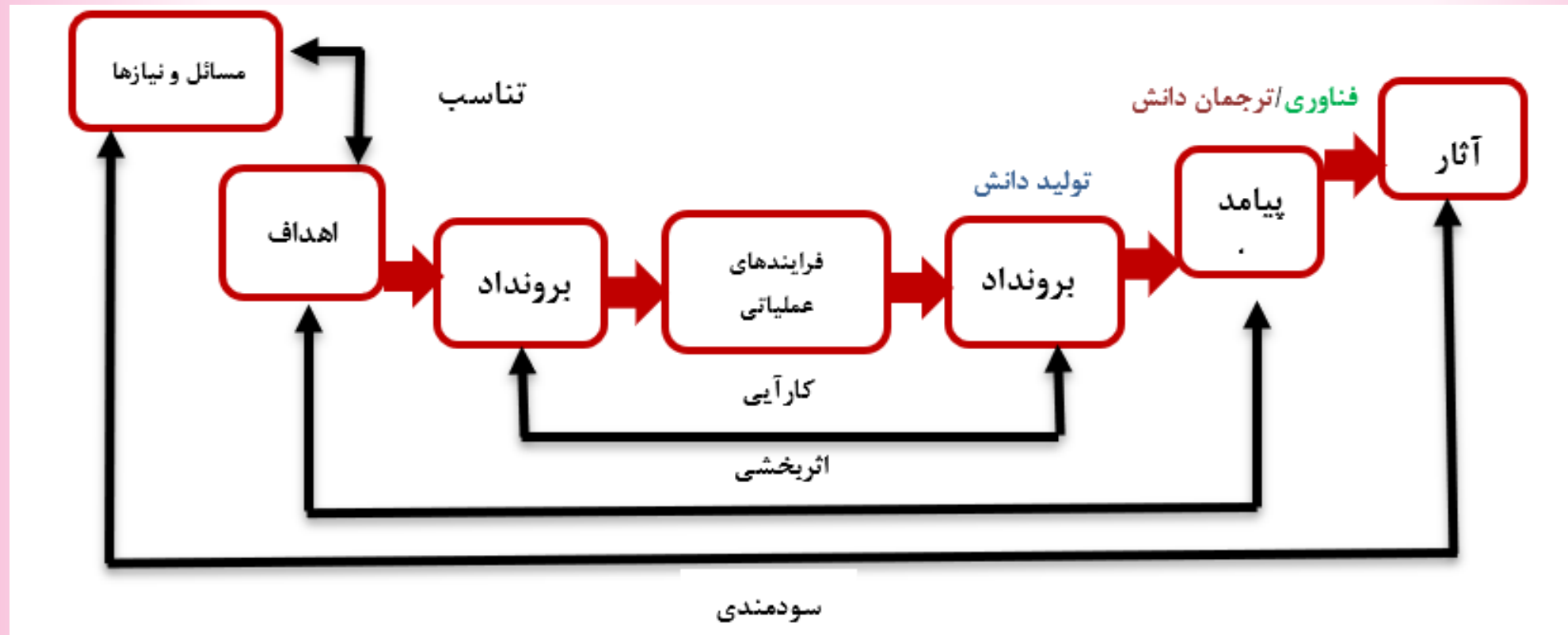
✓ گروه بندی ارزشیابی

# الزامات

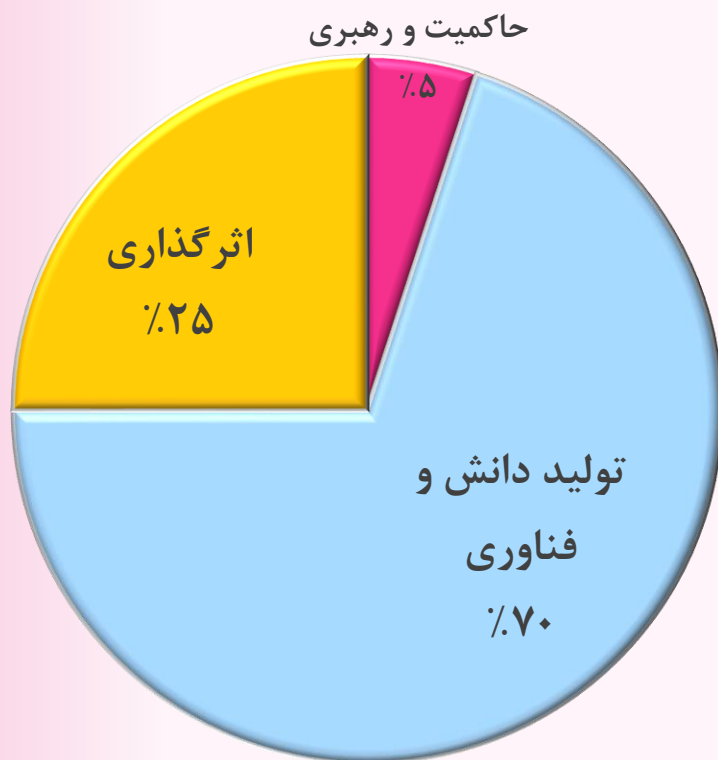
- ✓ بازه زمانی قابل قبول در ارزشیابی سال ۱۴۰۱، سال ۲۰۲۲ میلادی و سال ۱۴۰۱ شمسی می باشد
- ✓ استخراج مستندات تنها با یک افیلیشن استاندارد مرکز تحقیقات صورت می گیرد.
- ✓ به ازای هر نویسنده فقط یک افیلیشن قابل قبول خواهد بود
- ✓ در موارد استفاده از وابستگی های چندگانه توسط یک نویسنده، ملاک امتیازدهی افیلیشن اول خواهد بود.
- ✓ موارد استثنا در وابستگی چندگانه
- الف) مؤسسات علمی خارج کشور
- ب) مؤسسات علمی خارج از برنامه ارزشیابی معاونت تحقیقات و فناوری وزارت بهداشت باشند که در این صورت وابستگی سازمانی دوم، ملاک امتیازدهی خواهد بود
- ✓ عدم پذیرش مستندات غیر قابل قبول (Disqualified) دانشگاه ها عیناً در ارزشیابی مراکز تحقیقاتی مصداق دارد.

# مدل منطق مداخله

مدل مورد استفاده در ارزشیابی فعالیتهای تحقیقات و فناوری مراکز تحقیقات علوم پزشکی



# محورهای ارزشیابی مراکز تحقیقات علوم پزشکی



✓ محور حاکمیت و رهبری (۱۰۰ امتیاز)

✓ محور تولید دانش (۱۴۰۰ امتیاز)

محور اثرگذاری (۵۰۰ امتیاز) (مراکز تحقیقات بالای ۱۰ سال سابقه فعالیت)

✓ محور پیامد پژوهشی (۳۰۰ امتیاز) (از ارزشیابی سال ۱۴۰۲)

اثرگذاری    تولید دانش و فناوری    حاکمیت و رهبری

# محور حاکمیت و رهبری

✓ برنامه ریزی (شرط لازم جهت ورود به ارزشیابی، بدون امتیاز و توسط دانشگاه ارزیابی می گردد).

✓ برنامه راهبردی مرکز تحقیقات ( مصوب کمیته راهبردی دانشگاه)

✓ اولویت‌های تحقیقاتی مرکز تحقیقات

✓ لاین های تحقیقاتی مرکز تحقیقات

✓ نیروی انسانی

✓ محقق هیات علمی تمام وقت

✓ محقق هیات علمی نیمه وقت

✓ محقق غیرهیات علمی

✓ جذب منابع مالی ( ۱۰۰ امتیاز)

✓ داخلی (خارج از دانشگاه)

✓ خارجی ( خارج از کشور)



# محور تولید دانش



- برون داد پژوهشی (۲۵۰ امتیاز)
  - انتشار مقالات
  - تالیف کتب
  - ارایه مقاله در همایش ها
- تولید مقالات با کیفیت منتشر شده (۲۵۰ امتیاز)
- انتشار مقالات با همکاریهای بین المللی (۱۵۰ امتیاز)
- ارجاعات به مقالات پنج ساله (۴۰۰ امتیاز)
- شاخص اچ پنج ساله (۱۰۰ امتیاز)
- ثبت اختراع / پتنت داخلی و بین المللی (۱۰۰ امتیاز)
- انجام پایان نامه های تحقیقاتی بین رشته ای (۱۵۰ امتیاز)



# محور اثر گذاری

شامل ۵ دسته شاخص می باشد که تغییر ایجاد شده در سطوح ذیل را اندازه گیری می نماید: ۵۰۰ امتیاز

۱. تصمیم گیری

۲. وضعیت سلامتی / ارائه خدمات

۳. مولفه های موثر بر سلامت

۴. اقتصاد سلامت

۵. آموزش

مراکز تحقیقات  
بیش از ۱۰ سال  
سابقه فعالیت

# معرفی محور پیامد پژوهشی (اجرا سال ۱۴۰۲)

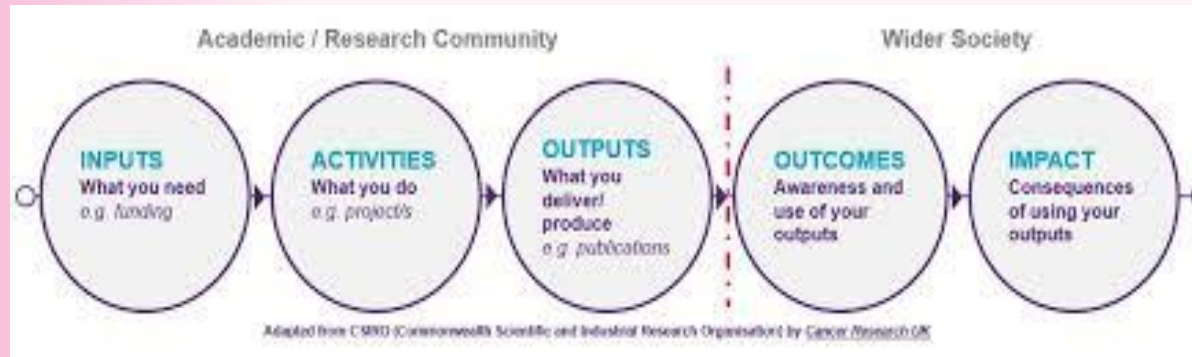
■ محصول حاصل از پژوهش

■ ثبت اختراع

■ درآمد حاصل از پژوهش

■ جوایز ملی/بین المللی

■ ترجمان دانش



# مقایسه محورهای ارزشیابی سال ۱۴۰۰ و ۱۴۰۱

۱۴۰۱	۱۴۰۰
محور حاکمیت و رهبری ۱۰۰ امتیاز	محور حاکمیت و رهبری ۱۰۰ امتیاز
محور تولید دانش ۱۴۰۰ امتیاز	محور تولید دانش ۱۴۰۰ امتیاز
محور اثر گذاری ۵۰۰ امتیاز	محور اثر گذاری ۵۰۰ امتیاز
جمع ۲۰۰۰ امتیاز	جمع ۲۰۰۰ امتیاز



# محور حاکمیت و رهبری

گروه نظارت و ارزشیابی  
مرکز توسعه، هماهنگی و ارزیابی تحقیقات  
معاونت تحقیقات و فناوری  
امرداد ۱۴۰۲

محور

برنامه ریزی (برنامه راهبردی، اولویت ها و لاین تحقیقاتی)

حاکمیت

نیروی انسانی

رهبری

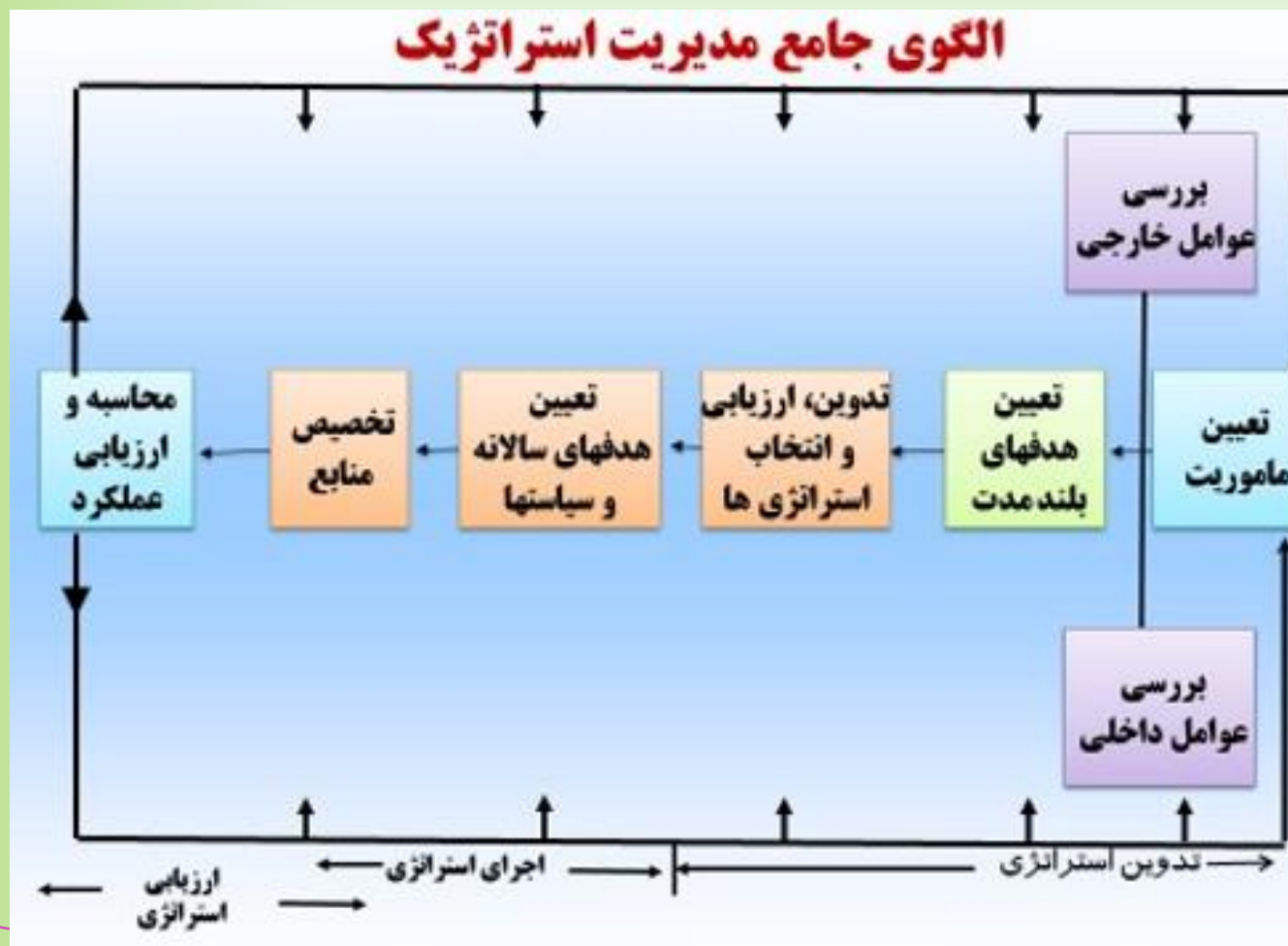
جذب منابع مالی

# برنامه راهبردی ( استراتژیک )

برنامه استراتژی یک برنامه واحد ، همه جانبه و تلفیقی است که محاسن یا نقاط قوت اصلی سازمان را با عوامل و تغییرات محیط مربوط می سازد و به نحوی طراحی می شود که با اجرای صحیح آن از دستیابی به اهداف اصلی سازمان اطمینان حاصل شود



# اجزای مدیریت استراتژیک



✓ تدوین استراتژی

✓ اجرای استراتژی

✓ ارزیابی و کنترل

# مراحل برنامه ریزی استراتژیک



۱. آغاز کار و حصول توافق درباره‌ی آن
۲. تعیین و شناسایی سیاست‌های سازمان
۳. تدوین رسالت و ارزش‌های سازمانی
۴. تدوین چشم انداز
۵. ارزیابی محیط داخلی (نقاط ضعف و قوت)
۶. ارزیابی محیط خارجی (فرصت‌ها و تهدیدها)
۷. تنظیم استراتژیها



برنامه استراتژیک

رسالت

M

اهداف (کلان)

G

استراتژیها

S

↓

O

اهداف عینی

برنامه اجرایی

ACT

پروژه ها

Programs

طرح ها

# SWOT Analysis

ضعفها		قوتها		چشم انداز را اینجا بنویسید.	
استراتژی های تقویتی - رفع چالش های درونی		استراتژی های توسعه ای - توسعه ای		فرصتها	
عنوان استراتژی		عنوان استراتژی			
استراتژی های تقویتی		استراتژی های توسعه ای			
استراتژی های تدافعی - برنامه ریزی انحصاری		استراتژی های رقابتی - رفع چالش های بیرونی		تهدیدها	
عنوان استراتژی		عنوان استراتژی			
استراتژی های تدافعی		استراتژی های رقابتی			
		www.khodadadi.com			

# برنامه استراتژیک

- چشم انداز و مأموریت (هر کدام یک پارگراف)
- هدف/اهداف کلان در سطرهای جداگانه ( نقاط قوت، ضعف، فرصت ها و تهدیدها برای هر هدف کلان)

ردیف	هدف کلان	فرصت ها	تهدید ها	نقاط قوت	نقاط ضعف	استراتژی (ها)
۱						۱
						۲
						۳
۲						
۳						
۴						

## استراتژی‌ها و اهداف عینی

اهداف عینی	استراتژی	SWOT	ردیف
			۱
			۲
			۳

# اهداف عینی

اهداف عینی دارای زمان و مکان شرایط وقوع و قابلیت اندازه گیری بوده و هنگام تدوین برنامه عملیاتی در سطوح پایین تر تعریف می شوند.



# خصوصیات اهداف عینی

- ❑ اختصاصی/واحد: اهداف باید کاملاً شفاف و مشخص باشند و از ذکر عبارات کلی و گنگ در آن‌ها پرهیز شود. همچنین در هر هدف تنها به یک موضوع پرداخته شود.
- ❑ قابل اندازه‌گیری: اهداف باید قابلیت اندازه‌گیری داشته باشند تا امکان پایش و تعیین میزان تحقق آن‌ها میسر شود.
- ❑ قابل دسترسی: اهداف باید قابل دسترسی باشند، نه بیش از حد آسان و نه بیش از حد دشوار.
- ❑ واقع بینانه: اهداف باید با واقعیت‌های سازمان تناسب داشته باشند و بیش از حد آرمان‌گرایانه نباشند.
- ❑ زمان‌مند: برای تحقق هر هدف باید زمان مشخصی به عنوان مهلت در نظر گرفته شود.



# فرم برنامه عملیاتی

ردیف	هدف عینی	شاخص سنجش	فعالیت	مسئول	تاریخ شروع	تاریخ پایان	بودجه
۱			۱				
			۲				
۲							

# شاخص های ارزیابی برنامه راهبردی

ویژگیهای برنامه :

- ✓ برنامه ای مدون شامل **VMG** ، تحلیل وضعیت ، راهبردها ، اهداف کمی ، برنامه عملیاتی ، زمان بندی ، بودجه ، ارزشیابی و بازنگری برنامه راهبردی
- ✓ مشارکت حداکثری ذینفعان
- ✓ میزان انطباق برنامه های اجرایی با برنامه عملیاتی ( شامل بازه زمانی ارزشیابی )
- ✓ شفاف بودن خط مشی دانشگاه و میزان انطباق با اولویتها
- ✓ وجود برنامه ارزشیابی و بازنگری برنامه راهبردی



# ارزشیابی تحقق اهداف عینی در سال ارزشیابی

ردیف	هدف عینی	شاخص اندازه گیری	درصد میزان پیشرفت	علل عدم تحقق
۱				
۲				
۳				



## اجزای برنامه راهبردی : ارائه یک نمونه

- چشم انداز ( یک پاراگراف )
- مأموریت ( یک پاراگراف )
- اهداف کلان ( یک سطر برای هر هدف کلان )
- برای هر هدف کلان
  - نقاط قوت
  - نقاط ضعف
  - تهدیدها
  - فرصت ها
- استراتژی
- برای هر استراتژی :
  - اهداف عینی
- برای هر هدف عینی:
  - شاخص اندازه گیری هدف عینی
- لیست فعالیت ها با ذکر نام مسئول / تاریخ شروع و پایان / بودجه
- برنامه ارزیابی راهبردی

## نکات قابل توجه

- هم راستا بودن برنامه راهبردی مرکز تحقیقات با برنامه راهبردی دانشگاه
- داشتن برنامه مدیریت و کنترل پروژه برای طرح‌های جاری و برنامه‌های آینده (برنامه عملیاتی)
- میزان انطباق برنامه‌های اجرایی با برنامه عملیاتی
- بدیهی است سال ارزشیابی باید در دوره زمانی برنامه راهبردی قرار داشته باشد.
- شفاف بودن خط‌مشی تحقیقاتی مرکز تحقیقات و میزان انطباق خط‌مشی با اولویت‌ها
- تسلسل و عمق بخشیدن به برنامه‌های مرکز تحقیقات مبتنی بر خط‌مشی تحقیقاتی و پرهیز از پراکنده‌کاری
- ارزشیابی و بازنگری برنامه راهبردی

# مستندات مورد نیاز

ارائه برنامه راهبردی مرکز همراه با برنامه عملیاتی تنظیم شده مصوب شورای پژوهشی مرکز تحقیقات  
لیست برنامه‌های اجرایی مرکز تحقیقات همراه با مستندات بیانگر اجرای برنامه‌ها در سال ارزشیابی  
مصوبه کمیته راهبردی دانشگاه/شورای پژوهشی دانشگاه/سازمان

شرط ورود به فرآیند ارزشیابی  
بدون امتیاز

# اولویت های تحقیقاتی

- بر اساس اصول علمی (مشارکت ذینفعان، تحلیل وضعیت، امتیازدهی بر اساس معیارها و تعیین اولویتهای و ...) باشد
- همراستا با اولویت های تحقیقاتی دانشگاه/سازمان

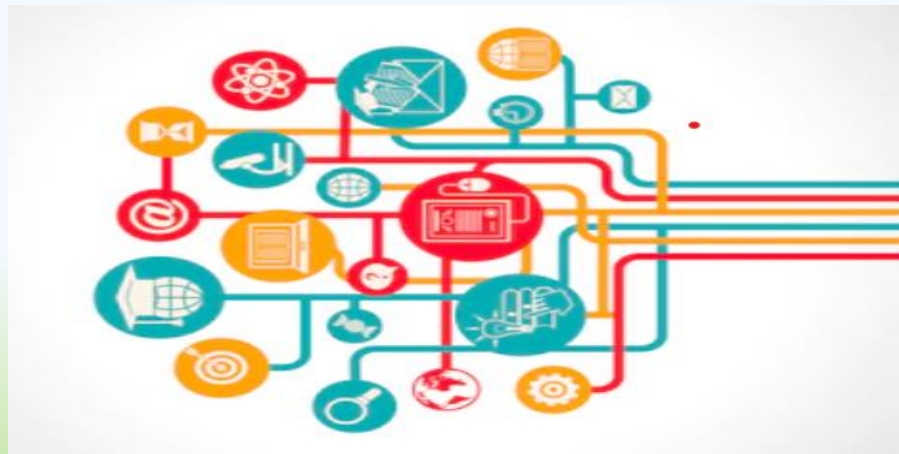
مستندات مورد نیاز :

لیست اولویت های تحقیقات و فناوری مرکز تحقیقات مصوب شورای پژوهشی مرکز

**بدون امتیاز**

# لاین تحقیقاتی

لاین تحقیقاتی یا گرایش پژوهشی، زمینه ای که عناوین پژوهشی مرکز تحقیقات در آن راستا قرار می گیرد. لاین تحقیقاتی شامل انواع مطالعاتی است که در آن ها یک حوزه خاص مورد ارزیابی قرار می گیرد.



لاین تحقیقاتی

حداکثر سه لاین تحقیقاتی

بدون امتیاز

# نیروی انسانی

✓ محققین هیات علمی آموزشی (تمام وقت و نیمه وقت)

✓ محققین هیات علمی پژوهشی (تمام وقت و نیمه وقت)

✓ محققین غیرهیات علمی

✓ دانشجویان دکترای تخصص پژوهشی PhD by Research



# نیروی انسانی

## مستندات مورد نیاز

- تکمیل اطلاعات ( نام و نام خانوادگی، رشته و مدرک تحصیلی، مرتبه علمی) در سامانه جامع ارزشیابی
- حکم / ابلاغ به نام مرکز تحقیقات مربوط به اعضای هیات علمی و محققین غیرهیات علمی مشغول در مرکز در سال ارزشیابی

**بدون امتیاز**

# جذب منابع مالی

داخل کشور و  
خارج از دانشگاه

سازمان های  
بین المللی و  
خارج از کشور

- طرح تحقیقاتی مصوب سال ارزشیابی
- حداقل ۳۰ درصد از بودجه طرح
- طرح های حوزه فناوری در قالب طرح فناورانه
- پرداخت اول در سال ارزشیابی = کل امتیاز بودجه جذب شده

# جذب منابع مالی



## مستندات مورد نیاز

- مصوبه شورای پژوهشی مرکز / دانشگاه
  - قرارداد طرح تحقیقاتی
  - ارائه مستندات مبنی بر پرداخت اول طرح تحقیقاتی
- در سال ارزشیابی

**هر ۵۰۰ میلیون ریال ۵ امتیاز**

# محور تولید دانش

گروه نظارت و ارزشیابی  
مرکز توسعه، هماهنگی و ارزیابی تحقیقات  
معاونت تحقیقات و فناوری  
امرداد ۱۴۰۲

# محور تولید دانش (۱۴۰۰ امتیاز)

- برون داد پژوهشی: (سقف امتیاز ۲۵۰)
  - ✓ انتشار مقالات
  - ✓ انتشار کتب
  - ✓ ارائه مقاله در همایش ها و کنفرانس ها
- مقالات کیفی منتشر شده (سقف امتیاز ۲۵۰)
- همکاری های بین المللی (سقف امتیاز ۱۵۰)
- تعداد کل استنادات ۵ ساله (سقف امتیاز ۴۰۰)
- h-index ۵ ساله (سقف امتیاز ۱۰۰)
- پایان نامه های بین رشته ای (سقف امتیاز ۱۵۰)
- ثبت اختراع (سقف امتیاز ۱۰۰)

# انتشار مقالات

تعداد مقالات مراکز تحقیقات بر اساس افیلیشن استاندارد از پایگاه Scopus ، Pub med و ISI در سال ۲۰۲۲ که توسط سامانه استخراج گردیده و با ضرایب ذیل امتیاز داده می شوند.

  			نوع ایندکس
Letter to Editor	Editorial/case report	Original/ Review Article	
۰/۳ امتیاز	۱ امتیاز	۲ امتیاز	ISI
۰/۲ امتیاز	۰.۷۵ امتیاز	۱/۵ امتیاز	PubMed
۰/۱ امتیاز	۰.۵ امتیاز	۱ امتیاز	Scopus

# انتشار مقالات

به کلیه مقالات منتشر شده به نام مرکز تحقیقات در پایگاههای استنادی PubMed، Scopus و ISI در سال ۲۰۲۲ بعد از رفع همپوشانی به نفع نمایه نامه برتر امتیاز تعلق می گیرد.

نکته مهم : مقالات ذیل در ارزشیابی سال ۲۰۲۲، فاقد امتیاز خواهند بود:

الف : مقالات چاپ شده مراکز تحقیقات در نشریات نامعتبر «Black list» (امتیاز منفی به میزان سه برابر امتیاز مقالات همتراز)

ب: مقالات رد شده Retracted (دارای امتیاز منفی به میزان ده برابر امتیاز مقالات همتراز )

ج: به مستندات ارائه شده با عناوین short survey، Correction، Reply، note، early access (ISI)، epub، Erratum، Article in press

# انتشار مقالات

- به مقالات پرنویسنده تنها در صورتی که نویسنده اول یا مسئول افیلیشن مرکز تحقیقات را داشته باشد امتیاز ضریب تاثیر، تعلق می گیرد.
- لیست JCR مربوط به سال ارزشیابی جهت محاسبه ضریب تاثیر مقالات منتشر شده مورد استفاده قرار خواهد گرفت .
- مقالات منتشر شده در مجلات نمایه شده در پایگاه ISI - WOS که دارای ضریب تاثیر "Impact factor" می باشند به میزان ۰.۲ ضریب تاثیر به امتیاز مقالات اضافه می گردد.
- در موارد استفاده از چند وابستگی سازمانی توسط یک نویسنده، ملاک امتیازدهی، اولین وابستگی سازمانی نویسنده خواهد بود به جز موارد استثناء



# انتشار مقالات

## JAMA-JOURNAL OF THE AMERICAN MEDICAL ASSOCIATION

**Publisher name:** AMER MEDICAL ASSOC

**Journal Impact Factor™**

2022

**120.7**


Five Year

**81.4**


JCR Category	Category Rank	Category Quartile
MEDICINE, GENERAL & INTERNAL <i>in SCIE edition</i>	3/167	Q1

Source: Journal Citation Reports 2022. [Learn more](#) 

# تألیف کتاب

Subject area 

---

Document type [Clear \(1\)](#) 

☒ Limited to Book 286

کتاب کامل و یا فصلی از کتاب، نمایه شده در پایگاه Scopus به نام مرکز تحقیقات، در سال ۲۰۲۲

کتاب‌های تألیف مرجع منتشر شده به نام مرکز تحقیقات در سال ۱۴۰۱

فصل کتاب	کتاب	<u>نوع مستند</u>
۲	۵	نمایه شده در Scopus
–	۱۰	انتشار اولیه کتاب مرجع
–	۵	تجدید انتشار / انتشار ویرایش جدید کتاب مرجع

# تألیف کتاب

- کتب مرجع شامل کلیه رفرانس‌های اعلام شده برای رشته‌ها و آزمون‌ها براساس وبسایت معاونت آموزشی بوده و توسط مرکز توسعه و هماهنگی اطلاعات و انتشارات علمی امتیازدهی می‌شود.
- در صورتیکه یک فصل از کتاب توسط چند نویسنده از یک مرکز تحقیقات تألیف شده باشد، امتیاز آن فقط یک‌بار و برای نویسنده اول آن فصل محسوب خواهد شد.
- در خصوص تألیف کتاب کامل در صورتیکه سایر اعضای هیأت علمی مرکز تحقیقات در تألیف فصول کتاب شرکت داشته فقط یک‌بار و به کل کتاب امتیاز تعلق می‌گیرد.
- به ازای هر نویسنده، فقط یک وابستگی سازمانی قابل قبول خواهد بود.
- در موارد استفاده از چند وابستگی سازمانی توسط یک نویسنده، ملاک امتیازدهی، اولین وابستگی سازمانی نویسنده خواهد بود.
- در کتب مرجع یا منبع آزمون فارسی فقط به کتاب‌های تألیفی امتیاز تعلق می‌گیرد.
- به ترجمه کتب/فصلی از کتب مرجع امتیازی تعلق نمی‌گیرد.

## ارائه مقاله در همایش ها و کنفرانس ها


مقاله	خلاصه مقاله	نوع ایندکس
–	۰.۵	Scopus
۱	۰.۵	ISI

Document type [Clear \(1\)](#)

☒ Limited to Conference paper

### Document Types

- ☒ Meeting Abstract
- ☒ Proceeding Paper



Scopus

Sources

Display options

☐ Display only Open Access journals

Counts for 4-year timeframe

☐ No minimum selected

☒ Minimum citations

☐ Minimum documents

Citescore highest quartile

☐ Show only titles in top 10 percent

☒ 1st quartile

☐ 2nd quartile

☐ 3rd quartile

☐ 4th quartile

## مقالات کیفی منتشر شده (Q1)

- تعداد مقالات منتشر شده مرکز تحقیقات در سال ۲۰۲۲ پایگاه استنادی Scopus در ۲۵ درصد برتر مجلات هر رشته براساس شاخص cite score
- مقالات مرکز تحقیقات بر اساس افیلیشن استاندارد از پایگاه Scopus استخراج گردیده و توسط سامانه ، آن دسته از ژورنال هایی که به عنوان Q1 در cite score مشخص شده اند، انتخاب و شمارش می شوند .
- کلیه مقالات پرنویسنده ( بیش از صد نویسنده ) در صورتیکه نویسنده اول یا مسئول ، افیلیشن استاندارد مرکز را داشته باشد ، امتیاز کامل شاخص Q1 را کسب خواهد نمود .

# همکاری های بین المللی (IC)

تعداد مقالات که طی همکاری های بین المللی در سال ۲۰۲۲ منتشر شده است. نحوه محاسبه مقدار عددی شاخص: بر اساس وابستگی سازمانی استاندارد، توسط سامانه جامع ارزشیابی استخراج گردیده و به ازای هر مقاله یک امتیاز تعلق می گیرد.

- همکاری های بین المللی در مقالات ، با وجود نام کشوری غیر از ایران در آدرس دهی مشخص می گردد.
- در مواردی که یک مقاله، بیش از یک افیلیشن غیرایرانی داشته باشد، تنها به یک مورد امتیاز داده می شود.
- کلیه مقالات Letter to Editor ، فاقد امتیاز شاخص IC خواهد بود.
- درخصوص موارد مشکوک به تخلف در مقالات IC، کلیه مستندات همکاری های بین-المللی از دانشگاه مربوطه اخذ و در صورت تخلف، اقدامات بازدارنده مانند ارائه به کمیته اخلاق صورت خواهد گرفت.

# تعداد کل استنادات به مقالات ۵ ساله (Citation)

Scopus

- تعداد کل استنادات سال ۲۰۲۲ به مقالات پنج سال گذشته مرکز تحقیقات (۲۰۲۲-۲۰۱۸) در پایگاه استنادی Scopus
- جهت محاسبه تعداد استنادات، تعداد مقالات بر اساس وابستگی استاندارد از نمایه نامه Scopus استخراج شده سپس تعداد استنادات سال ۲۰۲۲ به مقالات پنج سال گذشته محاسبه می گردد.
- در مقالات پرنویسنده، در صورتی که نویسنده اول یا طرف مکاتبه متعلق به مرکز تحقیقات نباشد، امتیاز استنادات به مقالات (دارای بیش از صد نویسنده) منتشرشده پنج سال گذشته به تعداد نویسندگان مقاله تقسیم می شود.

# شاخص h پنج ساله

- شاخص h مرکز برای مقالات منتشر شده طی سالهای ۲۰۲۲-۲۰۱۸ محاسبه خواهد شد.  
نحوه محاسبه مقدار عددی شاخص :
- تعداد کل مقالات منتشر شده مرکز تحقیقات در ۵ سال گذشته، بر اساس افیلیشن اعلام شده از سوی مرکز تحقیقات در پایگاه استنادی Scopus استخراج و شاخص h محاسبه می گردد.





# پایان نامه تحقیقاتی بین رشته ای

- پایان نامه های مشترک با سازمان های خارج از وزارت بهداشت، دفاع شده در سال ارزشیابی (۱۴۰۱) همراستا با لاین تحقیقاتی مرکز و همکاری عضو هیأت علمی مرکز به عنوان استاد راهنما
- پایان نامه های مقاطع تخصص و فوق تخصص: ۵ امتیاز
- پایان نامه های مقطع PHD: ۱۰ امتیاز
- سقف امتیاز ۱۵۰ جهت شاخص پایان نامه های بین رشته ای در صورتی به مرکز تحقیقات تخصیص داده می شود که مرکز تحقیقات حداقل، امتیاز خام ۵۰ را از این شاخص دریافت کرده باشد.

# پایان نامه تحقیقاتی بین رشته ای

## مستندات مورد نیاز

- مصوبه شورای پژوهشی مرکز تحقیقات
- مصوبه سازمان خارج از سیستم وزارت بهداشت
- مستندات مبنی بر دفاع پایان نامه
- مستندات مبنی بر همکاری



# ثبت اختراع

- ثبت اختراع داخلی :
- ثبت اختراع بین الملل سطح یک (ثبت اختراع بین المللی در آمریکا، چین، روسیه، استرالیا، ژاپن، انگلیس و اتحادیه اروپا) :
- ثبت اختراع بین المللی سطح دو (ثبت اختراع در سایر کشورها):
- سقف امتیاز ۱۰۰ جهت شاخص ثبت اختراع در صورتی به مرکز تحقیقات تخصیص داده می شود که مرکز تحقیقات حداقل، امتیاز خام ۲۵ را از این شاخص دریافت کرده باشد.



# ثبت اختراع

## مستندات مورد نیاز

مصوبه شورای پژوهشی مرکز تحقیقات

برگه ثبت اختراع به نام مرکز تحقیقات یا هر مستند دیگر که

بیانگر حضور مرکز تحقیقات در این فعالیت تحقیقاتی باشد.

تاریخ ثبت اختراع مربوط به سال ارزشیابی باشد.



سپاس از همراهی