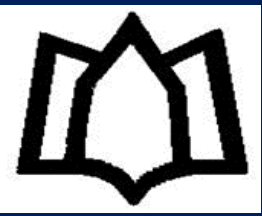


بِسْمِ  
اللَّهِ الرَّحْمَنِ  
الرَّحِيمِ



دانشگاه علوم پزشکی و خدمات بهداشتی درمانی همدان  
مرکز تحقیقات علوم بهداشتی



## Health Research Impact

اثرگذاری پژوهش در تحقیقات  
علوم پزشکی و بهداشت



دکتر محمد خزائی  
دانشیار گروه مهندسی بهداشت محیط  
دانشگاه علوم پزشکی همدان

Hamadan, Iran

05 November 2025



معاونت تحقیقات و فناوری  
دانشگاه علوم پزشکی همدان

کارگاه

اثرگذاری پژوهش در تحقیقات علوم پزشکی و بهداشت

زمان (دقیقه)		عنوان برنامه	ردیف
8:30-8:35	5	قرائت قرآن مجید و خیر مقدم	1
8:35-8:45	10	پیش-آزمون	2
8:45-9:25	40	ارائه نخست: مفاهیم و اهمیت اثرگذاری پژوهش در تحقیقات علوم پزشکی و بهداشت	3
9:25-9:50	25	استراحت و کارگروهی	4
9:50-10:30	40	ارائه دوم: ارزشیابی و مستندسازی اثرگذاری پژوهش در دانشگاه های علوم پزشکی	5
10:30-10:55	25	استراحت و کارگروهی	6
10:55-11:05	10	پس-آزمون	7



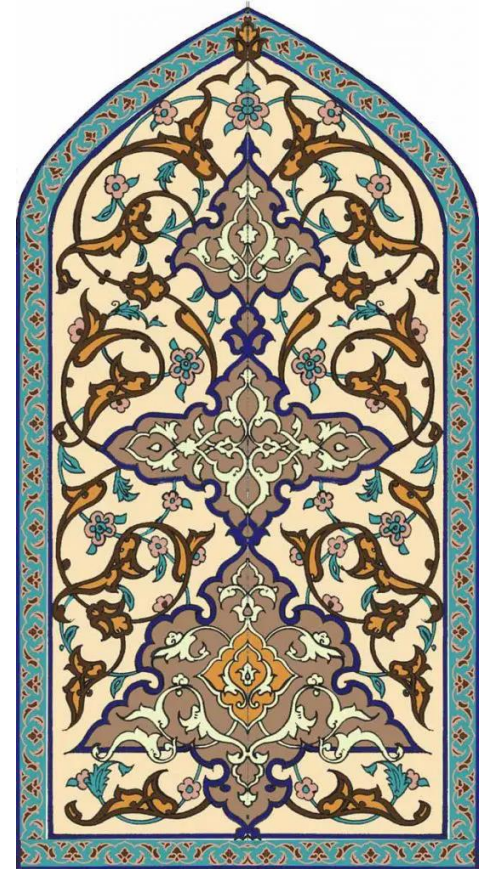
**Pre-test**

امام علی (ع):

«فَإِنَّ خَيْرَ الْقَوْلِ مَا نَفَع، وَ اعْلَمْ أَنَّهُ لَا خَيْرَ فِي عِلْمٍ لَا يَنْفَعُ، وَ لَا يُنْتَفَعُ بِعِلْمٍ لَا يَحِقُّ تَعَلُّمُهُ»

**دانشی که نفعی نبخشد در آن خیری نیست و دانشی که سودی  
نمی بخشد سزاوار فراگرفتن نیست**

نهج البلاغه، نامه ۳۱ (خطاب به امام حسن مجتبی (ع))



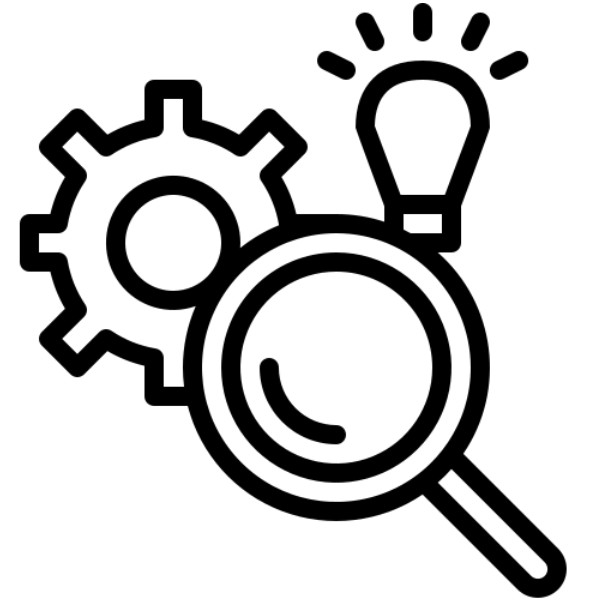
**\* مفاهیم و اهمیت اثرگذاری پژوهش در تحقیقات علوم پزشکی و بهداشت**

**\* ارزشیابی و مستندسازی اثرگذاری پژوهش در دانشگاه های علوم پزشکی**

# اثرگذاری پژوهش: تعاریف، اهمیت

## Research Impact:

- **Reactive**
- **Active**
- **Proactive**



اثرگذاری پژوهش: تعاریف، اهمیت

## Reactive Approach to Research Impact (Circular Research Activity Pathway -CRAP)

**Grant** → Carry out an Investigation →  
Produce Papers and Reports → Speak at  
Conferences → Increase Their Profile in  
Their Field → Obtain Further Research  
**Grant**



(McKenna.2021)

# اثر گذاری پژوهش: تعاریف، اهمیت

## Current Funding Cycle for Research Articles

Limited dissemination, economic efficiency and social impact



## اثر گذاری پژوهش: تعاریف، اهمیت

# Active Approach to Research Impact (Evidence-Informed Practice-EIP)

- This has encouraged academics to take a more active approach to the pursuit of research impact.
- They still follow the **CRAP**
- **However**, after dissemination, they **approach external stakeholders** such as clinicians, entrepreneurs or managers and seek to **persuade** them that their research findings **may have some beneficial impact**.

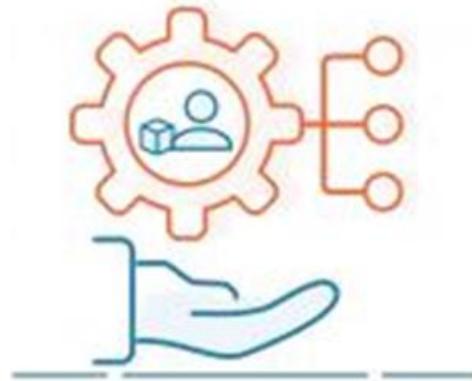


(McKenna.2021)

## اثرگذاری پژوهش: تعاریف، اهمیت

# Active Approach to Research Impact (Evidence-Informed Practice-EIP)

- In order to have this relationship with, and influence on external stakeholders, the researchers must **'get out, get known and get in'**
- Involving external stakeholders after dissemination is often **too late** in the Research Activity Pathway
- It is synonymous with seeking input of a statistician after data are collected!



(McKenna.2021)

# اثرگذاری پژوهش: تعاریف، اهمیت

## Proactive Approach to Research Impact

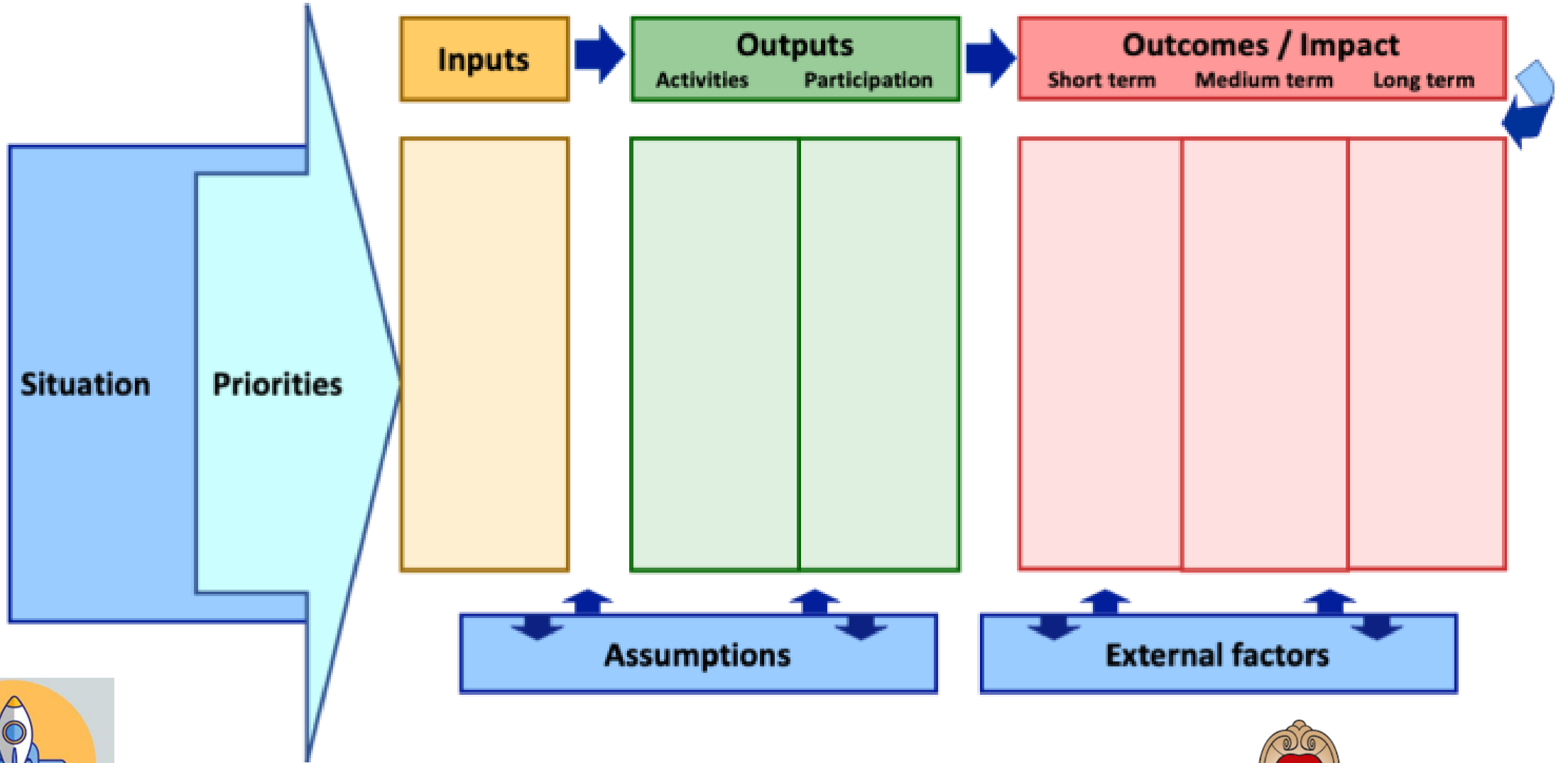
- **Involving** relevant external **stakeholders** from the start
- External **stakeholders** should also be **core team members**
- Their role is to **identify the best possible pathways** to impact and advise the researchers.

**Grant** → Conduct the Research → Disseminate the Findings → Uptake → Implementation → **Impact**



(McKenna.2021)

# اثر گذاری پژوهش: تعاریف، اهمیت



## اثر گذاری پژوهش: تعاریف، اهمیت

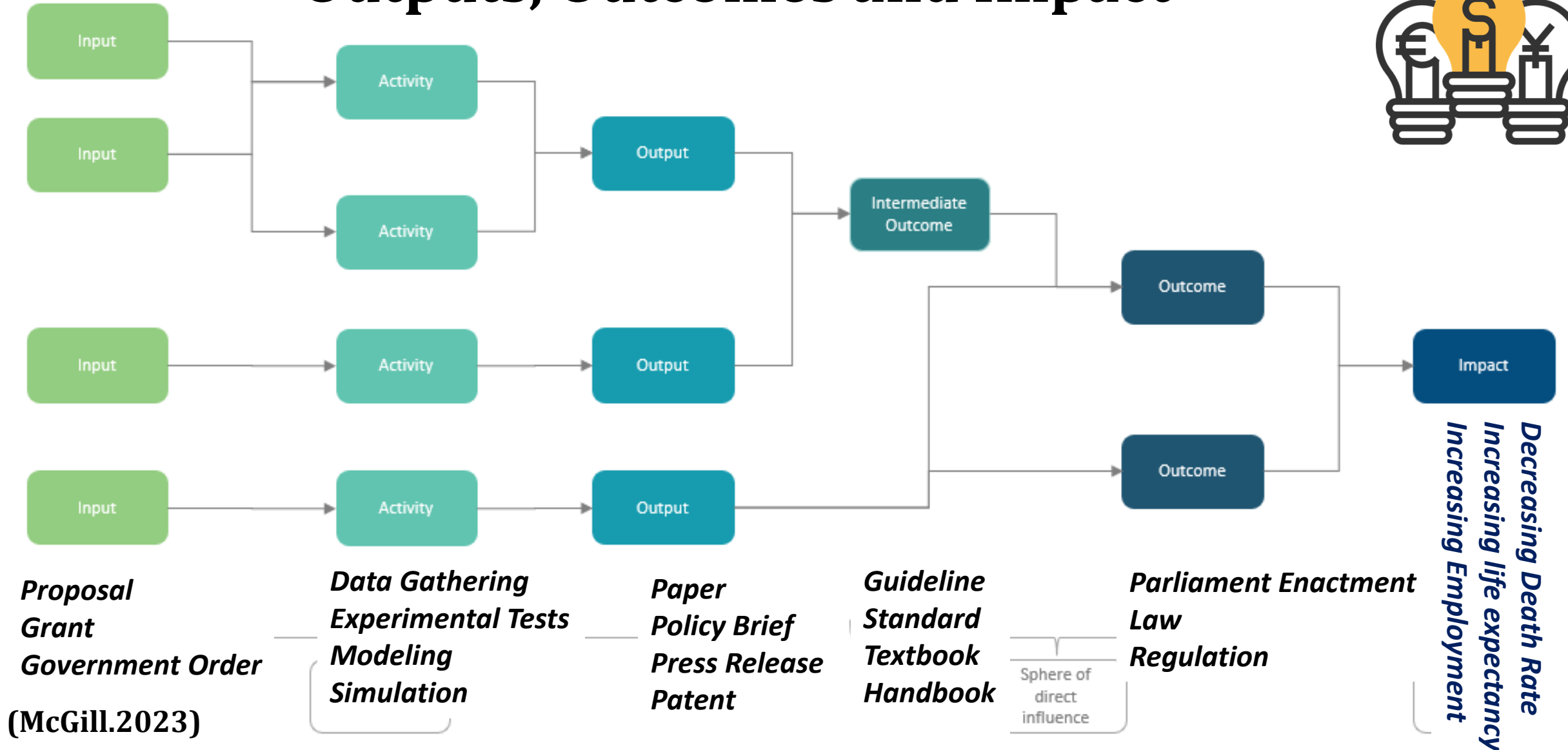
# Outputs, Outcomes and Impact

- Outputs are things that are **produced/exist**,
- Outcomes are the results of the outputs **existing/used**
- Impact is the **broader, longer term** effects of the results.

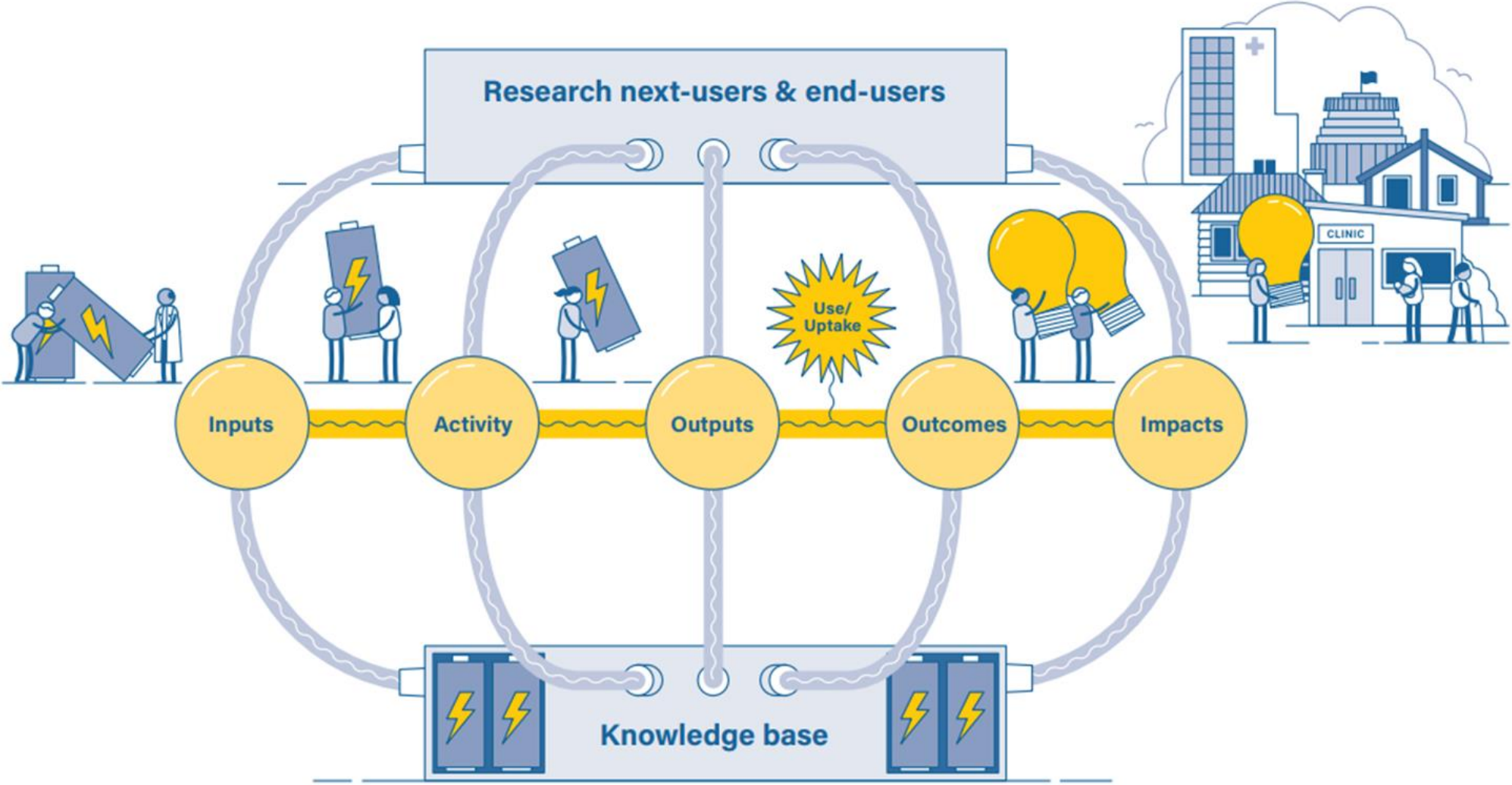
We often have strong control over the **inputs, activities and outputs**, some influence over the **outcomes** we strive for and less influence on the **impacts** we strive for.

# اثر گذاری پژوهش: تعاریف، اهمیت

## Outputs, Outcomes and Impact



# Pathway to Impact



# Research Impact

Guidance on Advancement,  
Achievement and Assessment

Hugh P. McKenna

 Springer

**We grow no food on campus, so like every poet, priest or fortune teller..., we must explain why we have faith in the usefulness of what we do provide!**

**(McKenna.2021)**

**ما در دانشگاه هیچ غذایی پرورش نمی‌دهیم، بنابراین مانند هر شاعر، کاهن یا فالگیری... باید توضیح دهیم که چرا به مفید بودن آنچه ارائه می‌دهیم ایمان داریم!**



# اثر گذاری پژوهش: تعاریف، اهمیت

## اثر گذاری چیست؟

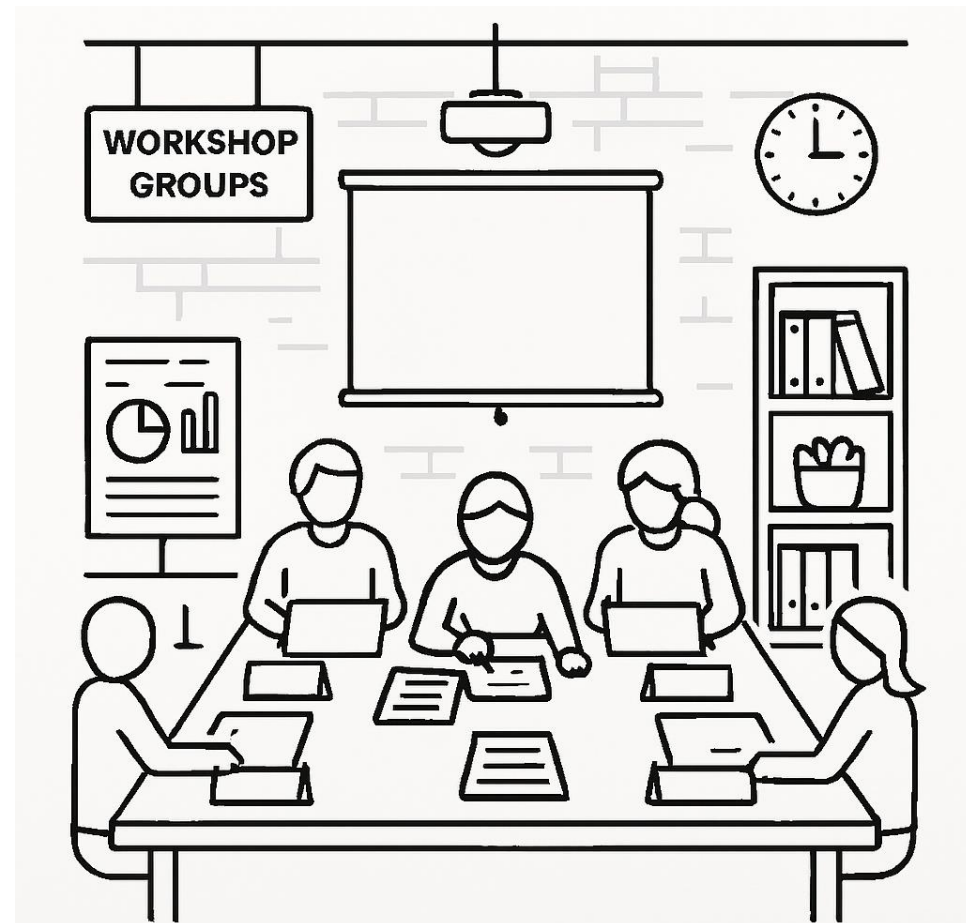
- An effect on, change or benefit to the economy, society, culture, public policy or services, health, the environment or quality of life beyond academia. (UK Research Excellence Framework)
- The contribution that research makes to the economy, society, environment or culture, beyond the contribution to academic research. (Australian Research Council)
- ایجاد تغییر در سطوح تصمیم گیری، وضعیت سلامتی، مولفه های موثر بر سلامت و ارائه خدمات در نتیجه انجام پژوهش (راهنمای ارزشیابی وزارت، ۱۴۰۲)
- اثرات فراآکادمیک تحقیقات است که گروه بهره‌مند از آن، شبکه ذی نفعان خارج از محیط آکادمیک هستند. (راهنمای ارزشیابی وزارت، ۱۴۰۳)



# پیشنهاد یک طرح Pro-Active

- ذینفعان بیرون از دانشگاه
- فراخوان طرح
- تامین منابع مالی
- درونداد
- روش اجرا (مختصر)
- برونداد اولیه
- برونداد ثانویه
- تاثیر
- نحوه تعیین تاثیر

# کار گروهی (۲)



**وضعیت محور اثرگذاری در شاخص های ارزشیابی وزارت**

# وضعیت محور اثرگذاری در شاخص های ارزشیابی وزارت



معاونت تحقیقات و فناوری  
وزارت بهداشت درمان و آموزش پزشکی

راهنمای ارزشیابی فعالیت های تحقیقات و فناوری  
مراکز تحقیقات علوم پزشکی کشور - ۱۴۰۳

مرکز توسعه، هماهنگی و ارزیابی تحقیقات و فناوری

معاونت نظارت و ارزشیابی

ویرایش: اردیبهشت ماه ۱۴۰۴



معاونت تحقیقات و فناوری  
وزارت بهداشت درمان و آموزش پزشکی

راهنمای ارزشیابی فعالیت های تحقیقات و فناوری  
دانشگاه ها / دانشکده های علوم پزشکی کشور - ۱۴۰۳

مرکز توسعه، هماهنگی و ارزیابی تحقیقات و فناوری

معاونت نظارت و ارزشیابی

ویرایش: اردیبهشت ماه ۱۴۰۴

# سامانه ارزشیابی دانشگاه ها و مراکز تحقیقاتی علوم پزشکی کشور



محور (امتیاز)	زیرمحور	امتیاز زیر محور	ساختار مدیریتی مرتبط
اثرگذاری (۵۰۰)	اثربخشی	۵۰	مرکز توسعه، هماهنگی و ارزیابی تحقیقات
	اثرسنجی	۴۵۰	
حاکمیت و رهبری (۴۵۰)	سیاستگذاری و هدف گذاری تحقیقات	۲۰	مرکز توسعه، هماهنگی و ارزیابی تحقیقات
	تحقیقات و فناوری دانشجویی	۱۳۰	کمیته کشوری تحقیقات و فناوری دانشجویی
	اخلاق در پژوهش‌های زیست پزشکی	۱۰۰	کارگروه وزارتی اخلاق در پژوهش
	مراکز اطلاع رسانی، اطلاعات و انتشارات علمی	۳۰	مرکز توسعه و هماهنگی اطلاعات و انتشارات علمی
	آزمایشگاه جامع تحقیقات	۵۰	مرکز توسعه، هماهنگی و ارزیابی تحقیقات
	بیوبانک‌ها	۲۰	
	ثبت بیماری‌ها و پیامدهای سلامت	۵۰	
مطالعات بزرگ همگروهی آینده‌نگر	۳۰		
کارآزمایی بالینی چند مرکزی	۲۰		
جمع امتیاز تراز شده		۴۰۰۰	معاونت تحقیقات و فناوری وزارت بهداشت

محور (امتیاز)	زیرمحور	امتیاز زیر محور	ساختار مدیریتی مرتبط
تولید و ترجمان دانش (۱۹۰۰)	تولید دانش	۱۰۵۰	مرکز توسعه، هماهنگی و ارزیابی تحقیقات
	مرجعیت علمی	۷۵۰	مرکز توسعه و هماهنگی اطلاعات و انتشارات علمی کمیسیون نشریات علوم پزشکی
	ترجمان دانش	۱۰۰	مرکز توسعه و هماهنگی اطلاعات و انتشارات علمی
فناوری (۱۱۵۰)	واحد فناور	۱۱۵۰	دفتر توسعه فناوری سلامت
	پروژه فناوری		
	محصول		
	فروش		
	اختراع		
	حاکمیت و رهبری در فناوری		
	ارائه خدمات		
	اعتبارات		
	جشنواره / غرفه		
	آموزش و فرهنگ سازی		

# شاخص های محور اثرگذاری: ارزشیابی وزارت

زیر محور	شماره شاخص	شاخص	ملاک ارزیابی/مستندات مورد نیاز	روش محاسبه امتیاز	امتیاز خام به ازای واحد شاخص	سقف امتیاز تراز شده
اثرسنجی	۶۸	طرح های اثرگذار تأیید شده	بارگذاری مستندات و داوری طرح ها (پیوست ۶) هر طرح تأیید شده در سطح دانشگاه: ۲۰ امتیاز- استانی: ۵۰ امتیاز - کلان منطقه: ۷۰ امتیاز- ملی: ۱۰۰ امتیاز- بین المللی: ۱۲۰ امتیاز	مجموع امتیازات نمره خام هر دانشگاه حساب شده و نمره نهایی براساس سقف نمره شاخص نرمال خواهد شد.	--	۴۴۰
	۶۹	تعداد طرح های اثرگذار تأیید شده به نسبت تعداد طرح های اثرگذار مورد انتظار	$100 \times \frac{\text{تعداد طرح های اثرگذار تأیید شده}}{\text{تعداد طرح های اثرگذار مورد انتظار}}$	امتیاز براساس بالاترین نسبت تراز می شود.	--	۱۰
اثربخشی	۷۰	شاخص های اثربخشی اختراعات و رسانه	شاخص تأثیر اختراع	داده ها از پایگاه Scival استخراج می شود.	عدد خام استخراج شده	۲۵
			شاخص تأثیر رسانه			۲۵

## ارزشیابی وزارت بهداشت: طرح های اثرگذار مورد انتظار (دانشگاه)

تعداد اعضای هیات علمی در دانشگاه (n)	طرحهای اثرگذار مورد انتظار دانشگاه (P)
۲۰ >	۲
۲۰-۳۵	۳
۳۵-۵۰	۴
۵۰-۶۵	۵
۶۵-۸۰	۶
۸۰-۹۵	۷
۹۵-۱۱۰	۸
۱۱۰-۱۶۰	۹
$N > 160$	<p><math>N =</math> تعداد اعضای هیئت علمی</p> <p><math>x = N - 160</math></p> <p><math>y = \frac{x}{50}</math></p> <p><math>P = y + 9</math> تعداد اثر گذار به نسبت هیئت علمی</p>
<b>مثال :</b>	
- دانشگاه علوم پزشکی X دارای ۱۰۵۰ عضو هیات علمی	$N=1050$
- مزاد بر ۱۶۰ عضو هیات علمی	$1050-160=890$
- سهم طرح های اثر گذار از ۱۶۰ نفر به بالا	$890/50=17.8$
تعداد طرح های اثر گذار مورد انتظار دانشگاه علوم پزشکی X	$17.8+9=28$

## ارزشیابی وزارت بهداشت: طرح های اثرگذار مورد انتظار (مراکز تحقیقاتی)

تعداد طرح های اثرگذار مورد انتظار	سابقه فعالیت مرکز تحقیقاتی
۲ طرح اثرگذار (الزامی)	مراکز تحقیقاتی با سابقه بالای ده سال
۱ طرح اثرگذار (تشویقی)	مراکز تحقیقاتی با سابقه بین یک تا ده سال

محورهای اثرگذاری و کمیته‌های تخصصی داوری

اقتصاد و تولید	مولفه‌های اجتماعی موثر بر سلامت	سلامت جامعه و ارائه خدمات بهداشتی درمانی	سیاست‌گذاری و قانون‌گذاری سلامت	محور اثرگذاری  کمیته
				علوم بالینی پزشکی
				علوم دارویی
				علوم دندانپزشکی
				علوم بهداشتی و پیشگیری
				علوم پایه و فناوری

# سیر تحول ارزشیابی طرح‌های اثرگذار در دانشگاه‌های علوم پزشکی کشور

انجام مطالعات و برگزاری کارگروه‌های تخصصی

انجام ارزشیابی طرح‌های اثرگذار در کلیه دانشگاه‌های علوم پزشکی و مراکز تحقیقات بالای ده سال

به روزرسانی زیرمجموعه‌های ارزشیابی طرح‌های اثرگذار



افزایش تعداد مراکز محور اثرگذاری انجام آن به صورت پایلوت در ۱۸ دانشگاه

انجام ارزشیابی طرح‌های اثرگذار در تمام دانشگاه‌ها و مراکز تحقیقاتی (مراکز با فعالیت بین یک تا ده سال یک طرح تشویقی)

روزآمدسازی فرایند ارزشیابی طرح‌های اثرگذار

# تعاریف

تعریف اثر



تغییر و یا ایجاد منفعت اقتصادی، اجتماعی، فرهنگی، سیاست ها، خدمات عمومی، سلامت، محیط و کیفیت زندگی فراتر از دانشگاه

تعریف اثر پژوهش



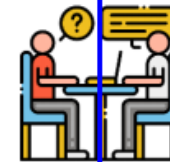
سهام پژوهش به منظور ایجاد تغییر / منفعت در اقتصاد، جامعه، فرهنگ، امنیت ملی، سیاست های عمومی، خدمات بهداشت، محیط زندگی، کیفیت زندگی فراتر از دانشگاه

ادعای اثر



بیان، استدلال و مستندات ارایه شده مبنی بر ایجاد اثر فراآکادمیک در یک محور

اثبات اثر



فرایند احراز ایجاد اثر ادعایی



مستندات الزامی برای ورود به فرایند ارزشیابی طرح‌های اثرگذار عبارتند از:

- عنوان طرح و اطلاعات شناسنامه طرح شامل اطلاعات مجری، تاریخ تصویب، تاریخ شروع و پایان طرح، ...
- تکمیل چکیده طرح
- تکمیل اظهارنامه اثر (هدف محقق از انجام طرح)
- محور اثرگذاری
- انتخاب اثر ادعایی در محور اثر
- فایل پروپوزال
- فایل مصوبه شورای پژوهشی و فناوری
- فایل گزارش نهایی (در صورت اختتام طرح تحقیقاتی)
- فایل گزارش پیشرفت کار (در صورت عدم اختتام طرح)

این مستندات در سامانه ارزشیابی درج یا بارگذاری می‌شوند. عدم وجود یک یا چند مستند الزامی منجر به خروج طرح از فرایند ارزشیابی در غربالگری اولیه می‌شود.



## مستندات اثبات اثر

- سندی مبنی بر اثبات سطح فناوری (TRL) توسط شخص ثالث
- سندی مبنی بر اثبات ایجاد ارزش افزوده ناشی از فناوری ارائه شده
- مجوز اداره کل غذا و دارو یا اداره کل تجهیزات پزشکی جهت تولید محصول
- کاتالوگ محصول تولید شده
- گواهی ثبت اختراع
- فاکتورهای اثبات کننده فروش یا صادرات (وزنی یا مالی)
- میزان اشتغال ایجاد شده

We measure our success not only by the quality of teaching and research on our own campus, but by our influence on intellectual and educational trends in the nation and internationally.

Herbert A. Simon

ما موفقیت خود را نه تنها با کیفیت تدریس و تحقیق در دانشگاه خودمان، بلکه با تأثیر خود بر روندهای فکری و آموزشی در کشور و سطح بین‌المللی می‌سنجیم.

## شاخص‌ها و زیرمجموعه‌های اثرگذاری

### زیرمجموعه اثر بر سیاست‌گذاری و قانون‌گذاری سلامت

#### مستندات:

- نامه ابلاغ قانون / دستورالعمل و یا سیاست کلان به ذی‌نفعان به همراه مستند مربوطه (متن قانون / دستورالعمل جدید)

■ ابلاغ قوانین، دستورالعمل‌های جدید  
■ اتخاذ سیاست‌های کلان

#### مستند:

- الف - سفارش طرح
- ب - قرارداد طرح
- ج - دریافت اعتبار
- د - آرایه نامه تاییدیه از بالاترین مقام مسؤول در سازمان سفارش دهنده مبنی بر استفاده از نتایج تحقیق با ذکر دقیق نوع و محل اثرگذاری به همراه مستندات مرتبط

استفاده از نتایج پژوهش‌های  
سفارش محور توسط سازمان  
سفارش دهنده

ابلاغ اصلاح قوانین قدیمی  
براساس نتایج تحقیق

#### مستندات:

- نامه ابلاغ اصلاحیه به ذی‌نفعان به همراه مستند مربوطه (دستورالعمل اصلاح شده)

نامه ابلاغ به همراه مستند  
مربوطه

#### مستند:

- ابلاغ راهنماهای بالینی / بهداشت عمومی / ابزار کمک تصمیم‌گیری بیماران / ... توسط بالاترین مقام مسؤول

## شاخص‌ها و زیرمحورهای اثر گذاری

### مستند:

- مستند اثر گذاری مربوط به استقرار یا ابطال خط مشی، توجه قانون گذار به موضوعات جدید و بهره از آن، توسعه و ارتقاء سیاست‌های بین المللی و شیوه‌های تخصیص، گسترش دسترسی و مشارکت مردم و تاثیرات مثبت در تهیه و شکل گیری مقررات و قوانین
- ایجاد گفتگوهای مرتبط با سیاست گذاری منجر به تأیید، تغییر جهت، استقرار یا ابطال یک خط مشی
- افزایش توجه قانون گذاران به موضوعات جدید شده و درک و تحلیل‌های جدید از مشکلات موجود
- توسعه و ارتقاء سیاست‌های بین المللی و شیوه های تخصیص یا توزیع بودجه
- گسترش دسترسی یا مشارکت مردم در فرآیندهای سیاست گذاری
- تأثیر بر تهیه و شکل گیری مقررات مرتبط با بهداشت و درمان

### زیرمحور اثر بر سیاست گذاری و قانون گذاری سلامت

- تغییر در کوریکولوم آموزشی
- تعریف رشته‌های جدید
- اصلاح فرآیندهای آموزشی
- تغییر روش‌ها و اقدامات آموزشی در دانشگاه‌ها
- بهبود عملکرد حرفه‌ای دانش‌آموختگان
- تغییر مؤثر و قابل اثبات در بکارگیری اصول پدافند غیرعامل در حوزه های بهداشت و درمان

### مستند:

- مستند انجام پژوهش مبنی بر بهبود کیفیت آموزش در اثر تغییرات ابلاغ شده
- مستند روش‌ها و اقدامات آموزشی در دانشگاه‌ها
- مستند عملکرد حرفه‌ای دانش‌آموختگان جهت بهبود توسعه و ارتقاء واحدهای آموزشی مهارتی
- مستند بکارگیری اصول پدافند غیرعامل در حوزه های بهداشت و درمان

## شاخص‌ها و زیرمجموعه‌های اثرگذاری

طرح‌های  
اثرگذار در سطح  
وضعیت سلامت  
جامعه و ارائه  
خدمات  
بهداشتی درمانی

طرح‌های تحقیقاتی / فناوریانه مصوب که در سال ارزشیابی منجر به تغییر در وضعیت سلامت مردم شده است.  
مصادیق مربوطه شامل:

- تغییر در شیوع یا بروز بیماری
- یک مداخله بالینی جدید (مانند دارو یا روش درمان)
- ارتقای کیفیت زندگی
- بهبود شاخص سلامت عمومی یا رفاه اجتماعی
- افزایش طول عمر
- ایجاد روش پیشگیری از بیماری یا یک نشانگر سلامت
- کاهش میزان مرگ و میر و....
- بهبود وضعیت سلامت بیماران با استفاده از روش‌های مختلف
- تغییر شیوه یا ارائه خدمت
- شناسایی خدمات جدید با بهبود خدمات جاری با تغییر فرایندها
- بهبود کیفیت، دسترس پذیری، مقبولیت یا هزینه اثربخشی
- پاسخ به نیازهای خدمات سلامت با درک نیازهای ناشی از تفاوت‌های فرهنگی، زبانی، قومی، مذهبی، اقلیت‌های زبانی، جامعه مهاجران
- اعمال قانون یا اقدامات تأمینی در ارائه خدمت
- توقف شیوه ارائه خدمت غیر موثر
- ارتقاء تاب‌آوری نظام سلامت در برابر بحران‌ها

### مستند:

ارایه پژوهش / مستند مبنی بر تغییر در:

- شیوع یا بروز بیماری / مداخله جدید بالینی / کیفیت زندگی / سلامت عمومی یا رفاه اجتماعی / افزایش طول عمر / روش پیشگیری از بیماری یا نشانگر سلامت / کاهش میزان مرگ و میر و...
- ارائه مستندات مربوط به بهبود وضعیت سلامت مردم / تغییر شیوه یا ارائه خدمت / بهبود کیفیت، دسترسی پذیری، مقبولیت و ... / پاسخگویی به نیازهای خدمات سلامت / اعمال قانون و کنترل اقدامات تأمینی / تغییرات شیوه های ارائه خدمت / ارتقاء تاب‌آوری نظام سلامت

## شاخص‌ها و زیرمحورهای اثرگذاری

### طرح‌های اثرگذار بر مولفه‌های اجتماعی موثر بر سلامت

طرح‌های تحقیقاتی / فناوریانه مصوب که بر مولفه‌های اجتماعی موثر بر سلامت در سال ارزشیابی موثر بوده است.

مصادیق تغییر شامل:

- کاهش عوامل خطر و آسیب‌های اجتماعی
- افزایش تامین عدالت در سلامت
- بهبود طراحی یا اجرای خط مشی‌ها یا قوانین زیست محیطی
- مدیریت یا حفاظت از منابع طبیعی مانند انرژی، آب و غذا
- تغییر یا اصلاح شیوه مدیریت یک ریسک یا خطر زیست محیطی
- بهبود محیط زیست از طریق معرفی یک محصول، فرایند یا خدمت جدید؛ یا بهبود محصول، فرایند یا خدمت موجود؛ یا بهبود خط مشی‌ها و شیوه‌های مدیریتی
- کاهش تورم و رشد تولید
- تغییر عوامل محیطی مانند کاهش آلاینده‌های محیطی
- افزایش امنیت غذایی
- افزایش سواد سلامت
- کاهش مخاطرات شغلی و اشتغال‌زایی و بکارگیری نیروی انسانی
- افزایش آگاهی عمومی در خصوص خطرات بهداشتی، پیشگیری از بیماری‌ها
- کاهش یا جایگزینی استفاده از حیوانات آزمایشگاهی

مستند:

انجام پژوهش / مستند مبنی بر تغییر در:

- عوامل خطر
- عدالت در سلامت
- طراحی و اجرای خط مشی و قوانین زیست محیطی
- حفاظت از منابع طبیعی
- تغییر یا اصلاح شیوه مدیری منابع طبیعی
- معرفی محصول یا فرایند جهت بهبود محیط زیست
- آسیب‌های اجتماعی
- رشد تولید و کاهش تورم
- عوامل محیطی مانند کاهش آلاینده‌های محیطی
- امنیت غذایی
- سواد سلامت
- مخاطرات شغلی
- اشتغال‌زایی (سند مرتبط: آرایه لیست بیمه و گواهی اشتغال بکار)
- آگاهی عمومی در خصوص خطرات بهداشتی و پیشگیری از بیماری‌ها

## شاخص‌ها و زیرمحوهای اثرگذاری

### طرح‌های اثرگذار بر اقتصاد و تولید

طرح‌های تحقیقاتی / فناوریانه مصوب که منجر به تغییر در اقتصاد و کسب و کار در سال ارزشیابی گردد. مصادیق تغییر شامل:

- بهبود کیفیت زندگی تحت تأثیر یک محصول یا فرایند جدید
- افزایش ورود گردشگران درمانی به کشور
- کاهش هزینه درمان، بهداشت و مراقبت‌های اجتماعی
- تحریک سرمایه‌گذاری مستقیم خارجی
- بهبود دسترسی به فرصت‌های مالی
- افزایش یا جهش کمیت یا کیفیت تولید و یا کاهش ضایعات
- ایجاد مسیرهای نو برای نوآوری در سطح بین‌المللی و تأثیر در بازار
- ارتقاء بهره‌وری و کارایی استفاده از منابع
- تولید کارآمدتر یا افزایش بهره‌وری
- تغییر روش‌های مدیریت در کسب و کار

#### مستند:

ارایه پژوهش / مستند مبنی بر تغییر در:

- بهبود کیفیت زندگی تحت تأثیر یک محصول یا فرایند جدید
- افزایش ورود گردشگران درمانی
- کاهش هزینه درمان، بهداشت و مراقبت‌های اجتماعی
- تحریک سرمایه‌گذاری
- افزایش یا جهش کمیت یا کیفیت تولید و یا کاهش ضایعات / ایجاد مسیرهای نو برای نوآوری
- ایجاد مسیرهای نو برای نوآوری
- ارتقاء بهره‌وری و کارایی استفاده از منابع
- تولید کارآمدتر یا افزایش بهره‌وری و تغییر روش‌های مدیریت در کسب و کار

## شاخص‌ها و زیرمجموعه‌های اثرگذاری

شاخص‌های  
اثربخشی  
اختراعات و رسانه



شاخص تاثیر اختراع

شاخص تاثیر رسانه

عدد خام استخراج شده از پایگاه **scival**

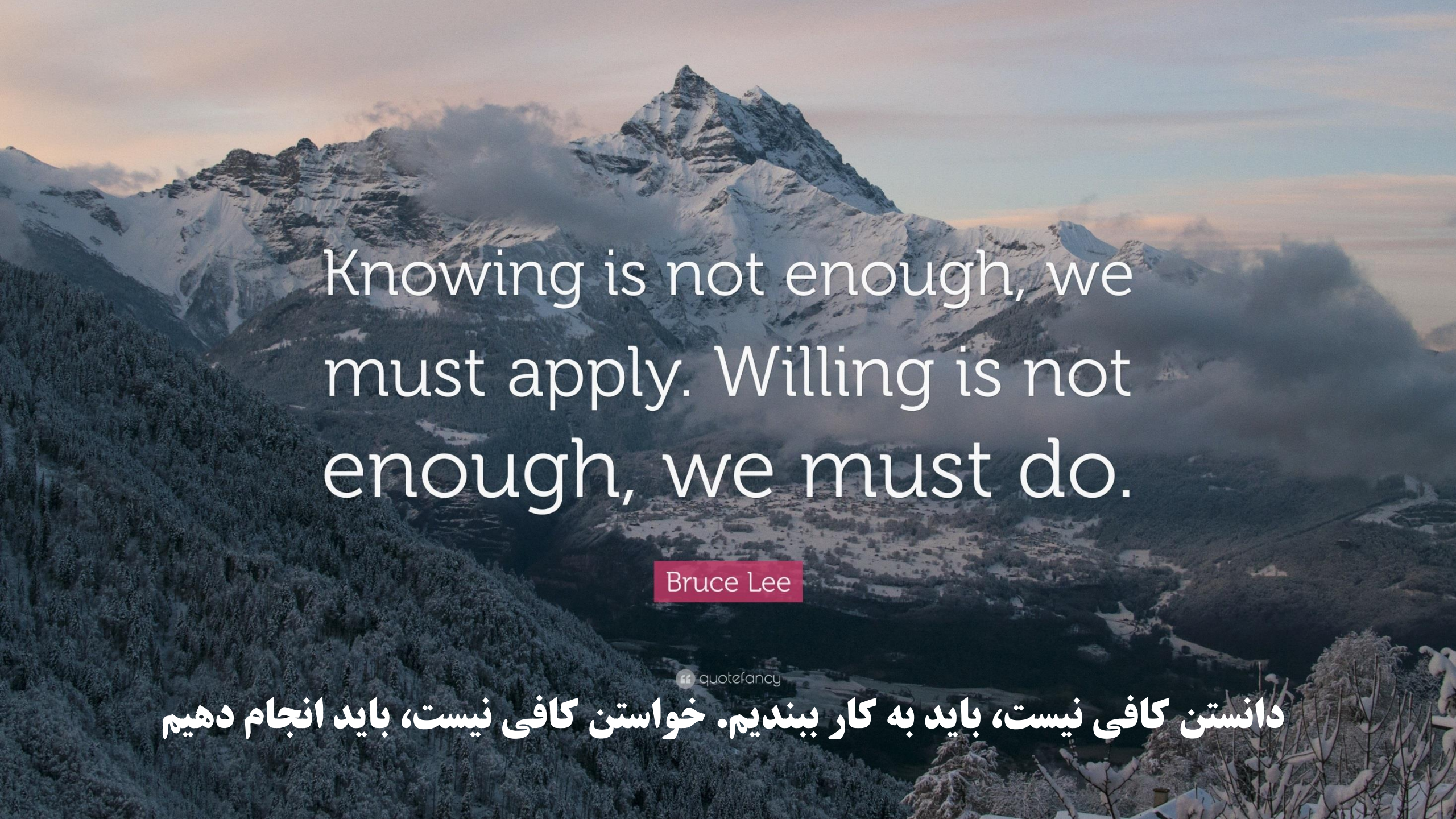
- شاخص تاثیر اختراع (سقف امتیاز ۲۵)

- شاخص تاثیر رسانه (سقف امتیاز ۲۵)

- ✓ Patent Count
- ✓ Scholarly Output Cited by Patent
- ✓ Patent-Citations Count
- ✓ Patent-Citations per Scholarly Output

- ✓ Mass Media
- ✓ Media Exposure

داده‌ها از پایگاه Scival استخراج می‌شود.



Knowing is not enough, we  
must apply. Willing is not  
enough, we must do.

Bruce Lee

quote fancy

دانستن کافی نیست، باید به کار بندیم. خواستن کافی نیست، باید انجام دهیم

# ملاحظات ارزشیابی طرح‌های اثرگذار - سال ۱۴۰۳

# 1

در بررسی طرح‌های تحقیقات / فناوری اثرگذار، تاریخ تصویب طرح محدودیت زمانی نداشته و تنها تاریخ ایجاد اثر مربوط به سال ارزشیابی می‌باشد.

# 2

سقف امتیاز محور اثرگذاری ۵۰۰ می‌باشد.  
اثرسنجی: ۴۵۰  
اثربخشی: ۵۰

# 3

سطح شهرستان: ۲۰  
سطح استان: ۵۰  
سطح کلان منطقه: ۷۰  
سطح ملی: ۱۰۰  
سطح بین‌المللی: ۱۲۰

امتیازات

# 4

شاخص‌های اثربخشی اختراعات و رسانه، امتیاز واحد ابتدا براساس عدد خام استخراج شده از پایگاه محاسبه شده و سپس براساس بالاترین عدد بدست آمده در تیپ با سقف امتیاز ۵۰، نرمالیزه می‌شود.

# 5

طرح‌های تحقیقاتی اثرگذار مشترک، امتیاز طرح بر اساس میزان مشارکت ادعا شده / نامه معاون تحقیقات و فناوری دانشگاه محاسبه خواهد شد.

# 6

مستندات الزامی:

- پروپوزال طرح تحقیقاتی / فناوری
- مصوبه شورای پژوهشی / شورای فناوری / دفتر ارتباط با صنعت و یا سایر مراجع ذیصلاح
- گزارش نهایی یا پیشرفت کار طرح تحقیقاتی / فناوری
- تکمیل اظهارنامه ایجاد اثر در سامانه ارزشیابی





اثر بر سلامت و خدمات درمانی

مستندات ارائه شده:

- نامه از رئیس انجمن مبنی بر اثرگذار بودن بدون ذکر چگونگی آن
- ارائه یک ویدئو از توضیحات مجری
- ارائه یک صورتجلسه بدون تاریخ و شماره
- ارائه مقاله

اثر ادعا شده :

در طب سنتی لیمو عمانی دارای آثار دارویی از جمله مقوی معده، ضد نفخ، اشتها آور، ضد عفونی کننده، مسکن درد و ضد سرفه و سرماخوردگی است. مطالعات جدید نیز موید سومندی اجزاء دبس مانند آب انگور، لیمو عمانی و زعفران در بازتوانی و رفع خستگی بوده اند.

مستنداتی که می بایست ارائه می شد:

- انجام و ارائه یک طرح مکمل به جهت اثبات اثرگذار بودن طرح مربوطه در بیمارستانهای وابسته (جامعه نامحدود)
- ارائه یک نامه از بالاترین مقام مسئول مرتبط مبنی بر اثرگذار بودن طرح مربوطه

اثر بر سلامت و خدمات درمانی

مستندات ارائه شده:

- گایدلاین با تاریخ ۱۳۹۷
- مستند سامانه پژوهشیار

اثر ادعا شده :

با این روش فرایند انطباق داخلی مطابق روش مشخص شده توسط اداره استانداردها و تدوین راهنماهای بالینی وزارت بهداشت برای طرح حاضر (مراحل طرح حاضر تحت نظارت این اداره هست) روی آنها انجام می شود.

مستنداتی که می بایست ارائه می شد:

- گایدلاین در سال ۹۷ ابلاغ شده است، بنابراین جهت اثبات اثرگذار بودن آن انجام طرح مکمل با توجه به زیرمحمور انتخابی نیاز است.
- دریافت نامه از بالاترین مقام مسئول سازمان/ارگان و ... که از نتایج طرح استفاده نموده اند.

اثر بر سبک زندگی و محیط زیست

مستندات ارائه شده:

- ارائه یک عکس از پایگاه
- ارائه یک فرم ترجمان دانش

اثرات ادعا شده :

فرایند ریزپوشانی باعث بهبود اثر آنتی‌اکسیدانها در روغنهای خوراکی می‌شود و می‌تواند به عنوان جایگزین مناسبی برای آنتی‌اکسیدان های مصنوعی و به ویژه TBHQ که به صورت گسترده ای در روغن های خوراکی استفاده می‌شود، معرفی گردد. پیشنهاد می‌گردد با جایگزینی آنتی‌اکسیدان های طبیعی به جای آنتی‌اکسیدان های مصنوعی بتوان هم زمان ماندگاری روغن های خوراکی را افزایش داد و هم به افزایش سلامت مصرف کنندگان کمک کرد.

مستنداتی که می‌بایست ارائه می‌شد:

- نامه از بالاترین مقام مسئول جهت استفاده از این طرح به منظور حفظ سلامت (معاون بهداشت)
- در صورت ارائه یک طرح مکمل جهت استفاده از آن در سطح اسانی

اثر بر ارایه خدمات بهداشتی و سلامت

مستندات ارائه شده:

- ارائه فایل مربوط به پروپوزال به عنوان  
مستند اثرگذاری!!!

اثرات ادعا شده :

**حذف** (حفظ) آرامش بیماران در ریکاوری به  
علت نبودن سر و صدا  
جلوگیری از اتلاف وقت و انرژی بیمار و  
پرسنل  
تسهیل روند امور در بخش های  
پاراکلینیک ( وصل کردن اتاق عمل به  
آزمایشگاه)

مستنداتی که می‌بایست ارائه می‌شد:

- انجام یک طرح مکمل جهت سنجش  
نتایج مورد ادعا در این طرح در جامعه  
نامحدود با توجه به ادعای ملی بودن  
طرح مورد نظر در سطح کشور  
- ارائه یک نامه از بالاترین مقام مسئول (   
معاون درمان) وزارت بهداشت، درمان  
در سطح کشور مبنی بر استفاده از نتایج  
طرح مورد نظر

اثر بر سبک زندگی و محیط زیست

مستندات ارائه شده:

- ارائه تصویر از خبر
- ارائه مستند استفاده طرح در سایت  
هلال احمر

اثرات ادعا شده :

از تاثیرات ادعا شده انجام این طرح: این طرح منجر به توانمند سازی از طریق آموزشهای مردمی در خصوص خشکسالی و اثرات آن بر سلامت از طریق تولید پادکست و محتوای آموزشی آنلاین گردید. پادکست تولید شده از محتوای طرح تحقیقاتی به آدرس <https://updatemd.com/podcasts/1996> و تولید محتوای آموزشی آنلاین (کورس آموزشی) از طرح تحقیقاتی و انتشار در درگاه آموزش مجازی جمعیت هلال احمر ایران به آدرس <https://learn.rcs.ir/course/48562> قابل مشاهده است. تا کنون بیش از ۲۶ هزار نفر در دوره آموزشی مربوطه شرکت داشته اند.

مستنداتی که می بایست ارائه می شد:

- انجام طرح مکمل مبنی بر اثبات اثرگذار بودن طرح (استفاده در سطح ملی با توجه به ادعای طرح)
- ارائه نامه از بالاترین مقام مسئول مبنی بر استفاده از نتایج طرح مثلا معاون بهداشت وزارت در سطح ملی
- ارائه یک مستند به صورت دریافت نامه از مثلا رئیس سازمان هلال احمر مبنی بر استفاده از نتایج طرح و ارائه بازخوردهای بهره گیری از نتایج طرح به صورت دقیق

عنوان طرح:

بررسی قصد فرزندآوری و عوامل پیش بینی کننده آن بر اساس الگوی بزنف در زنان متاهل سنین باروری استان ...

کمیته تخصصی علوم بهداشتی و پیشگیری

اثر بر آموزش، سیاستگذاری و قانون گذاری سلامت

مستندات ارائه شده:

- نامه از رئیس مرکز تحقیقات به مدیر توسعه و تحقیقات مبنی بر اثرگذار بودن
- صورتجلسه تصویب طرح
- نامه از مدیر کل برنامه ریزی و بودجه به رئیس دانشگاه با موضوعیت مالی
- نامه به استانداری با موضوعیت ارائه پرسشنامه و گزارش فصلی

اثرات ادعا شده :

داشتن نگرش مطلوب نسبت به افزایش روزی، عدم ایجاد مشکلات اقتصادی و روانی بدنبال فرزندآوری، دوست داشتن خانواده پرجمعیت و زندگی شادتر و زیباتر با وجود فرزند، همراه با قصد فرزندآوری بیشتر در افراد بود. مداخلات آینده باید جهت افزایش قصد فرزند آوری در زنان متاهل بر این بارورهای مذهبی و فرهنگی تمرکز نمایند.

مستنداتی که می بایست ارائه می شد:

- در صورت خروجی طرح به صورت گایدلاین تدوین گایدلاین مربوطه و ارائه آن
- ارائه یک نامه از بالاترین مقام مسئول با توجه به ادعای استانی در خصوص ابلاغ گایدلاین مربوطه در سطح استان و زیرمجموعه
- در صورت انجام و اجرای طرح در خانه های بهداشت و ... انجام یک طرح مکمل در خصوص سنجش کلیه موارد مورد ادعا و ارائه نتاج حاصله

اثر بر تولید، اقتصاد و کسب و کار سلامت

مستندات ارائه شده:

- ارائه فایل پروپوزال طرح

اثرات ادعا شده:

کاهش هزینه های مربوط به درمان اکنه

مستنداتی که می بایست ارائه می شد:

- ارائه مستنداتی از ( بالاترین مقام مسئول ارگانه/سازمان و ...) که از این نتایج بهره برده اند
- انجام یک طرح مکمل با توجه به ادعای طرح مورد نظر
- در صورت برگشت یا ذخیره مالی با توجه به ادعای اثر ارائه مستندی که این موضوع را به اثبات برساند

بررسی تأثیر استفاده از توپ های ضد استرس (آنتی- استرس بال) به عنوان یک روش حواس پرتی در کاهش درد  
در حین تزریق بلاک عصب آلوئولار تحتانی

اثر بر آموزش، سیاستگذاری و قانون گذاری سلامت

مستندات ارائه شده:

- نامه ابلاغ از معاون درمان به زیرمجموعه با دو مشکل اساسی:
- ✓ تاریخ نامه متعلق به سال ۱۴۰۳ (خارج از بازه زمانی ارزشیابی)
- ✓ در صورت ابلاغ به زیرمجموعه چرا باید سطح دانشگاهی انتخاب گردد!!!
- گایدلاین مربوطه
- صورتجلسه مربوط به طرح

اثرات ادعا شده :

جهت مقابله با فوبیا و ترس از تزریق بی حسی موضعی بهتر است دنبال راهکارهایی بود که عامل ترس اصلی را که همان ترس از تزریق بی حسی است، بلاک کرد. با همین هدف و با به کارگیری روش های جدید در ترکیب با ابزار جدید انجام شده و بسیار کارآمد است.

مستنداتی که می بایست ارائه می شد:

- نامه ابلاغ از معاون درمان به زیرمجموعه با دو مشکل اساسی:
- ✓ تاریخ نامه در بازه ارزشیابی
- ✓ در صورت ابلاغ به زیرمجموعه چرا باید سطح استانی انتخاب گردد
- گایدلاین مربوطه
- صورتجلسه مربوط به طرح



If you don't build your  
dream someone will hire  
you to help build theirs.

Tony Gaskins

quote fancy

اگر رویای خودت را نسازی، دیگران تو را استخدام خواهند کرد تا به ساختن رویاهای شان کمک کنی



# سامانه ارزشیابی دانشگاهها و مراکز تحقیقاتی علوم پزشکی کشور

## (ارزشیابی ۱۴۰۳) سراسری

بیرجند	رتبه ۱۵	رتبه ۱۵	رتبه ۱۵	رتبه ۱۵
مشهد	رتبه ۱۷	رتبه ۱۱	رتبه ۷	رتبه ۲۰
بابل	رتبه ۱۶	رتبه ۳	رتبه ۹	رتبه ۱۱
اردبیل	رتبه ۱۸	رتبه ۴	رتبه ۹	رتبه ۱۴
لارستان	رتبه ۲۵	رتبه ۱	رتبه ۱۰	رتبه ۴۰
شهرکرد	رتبه ۱۹	رتبه ۲۲	رتبه ۴	رتبه ۱۲
اهواز	رتبه ۲۰	رتبه ۲۰	رتبه ۶	رتبه ۷
همدان	رتبه ۲۱	رتبه ۲۱	رتبه ۵	رتبه ۱۷
ارومیه	رتبه ۲۲	رتبه ۲۲	رتبه ۳	رتبه ۲۳
گناباد	رتبه ۲۴	رتبه ۲۴	رتبه ۴	رتبه ۲۱
بم	رتبه ۳۱	رتبه ۱	رتبه ۱۰	رتبه ۳۰
سبزوار	رتبه ۲۹	رتبه ۱۵	رتبه ۶	رتبه ۲۲

ردیف	نام دانشگاه	اثرگذاری		
		طرح های اثرگذار تولید شده	تعداد طرح های اثرگذار مورد انتظار	نسبت طرح های اثرگذار تولید شده به تعداد طرح های اثرگذار مورد انتظار
۱	شهید بهشتی	رتبه ۱	رتبه ۲	رتبه ۸
۲	تبریز	رتبه ۲	رتبه ۱۲	رتبه ۱۱
۳	تهران	رتبه ۶	رتبه ۸	رتبه ۱
۴	بقية الله	رتبه ۴	رتبه ۱۰	رتبه ۱۲
۵	کرمانشاه	رتبه ۳	رتبه ۶	رتبه ۳۶

امتیاز تراز شده

اثر بخشی اجتماعی-اقتصادی

نسبت طرح های اثرگذار تولید شده به تعداد طرح های اثرگذار مورد انتظار

طرح های اثرگذار تولید شده

نام دانشگاه

ردیف



# سامانه ارزشیابی دانشگاهها و مراکز تحقیقاتی علوم پزشکی کشور

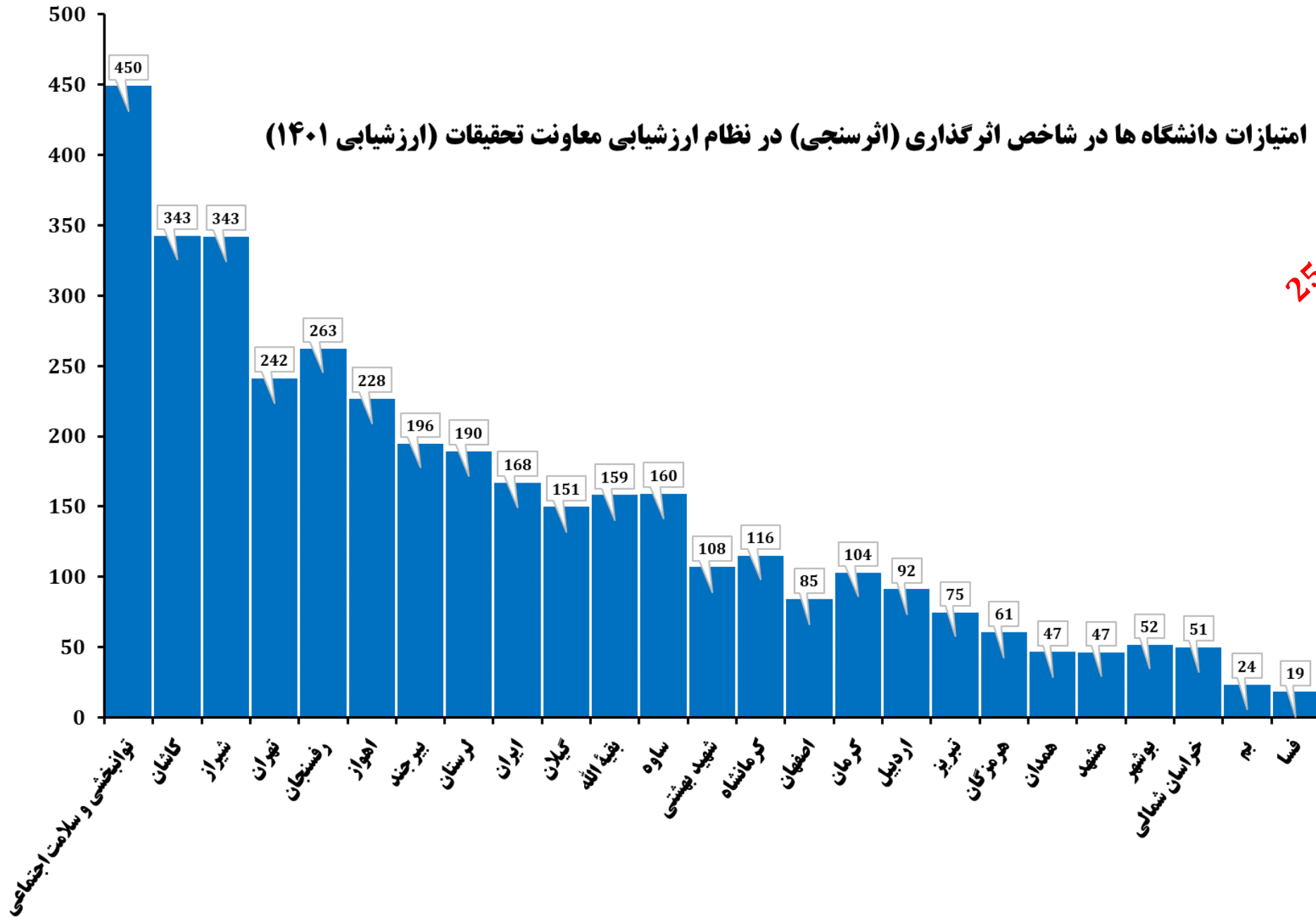
## (ارزشیابی ۱۴۰۳) دانشگاه های تیپ دو

امتیاز تراز شده	انترگداری			نام دانشگاه	ردیف
	انتربخشی اجتماعی-اقتصادی	نسبت طرح های انترگدار تأیید شده به تعداد طرح های انترگدار مورد انتظار	طرح های انترگدار تأیید شده		
۴۷۵/۰۰ رتبه ۱	۲۷/۵۰ رتبه ۴	۷/۵۰ رتبه ۵	۴۴۰/۰۰ رتبه ۱	بقیه الله	۱
۴۴۸/۰۷ رتبه ۲	۴/۸۶ رتبه ۲۵	۱۰/۰۰ رتبه ۱	۴۲۳/۲۰ رتبه ۲	توانبخشی و سلامت اجتماعی	۲
۴۱۸/۷۱ رتبه ۳	۸/۷۲ رتبه ۲۲	۱۰/۰۰ رتبه ۱	۳۹۹/۹۸ رتبه ۳	شهید صدوقی یزد	۳
۳۰۰/۹۵ رتبه ۴	۲۰/۳۲ رتبه ۴	۹/۰۹ رتبه ۳	۲۷۱/۵۳ رتبه ۴	کاشان	۴
۲۷۶/۵۰ رتبه ۵	۱۶/۷۸ رتبه ۸	۷/۷۸ رتبه ۴	۲۵۱/۹۳ رتبه ۵	رفسنجان	۵
۲۴۲/۰۷ رتبه ۶	۱۲/۶۳ رتبه ۱۴	۷/۵۰ رتبه ۵	۲۲۱/۹۳ رتبه ۶	بیرجند	۶
۲۳۸/۷۳ رتبه ۷	۱۱/۲۶ رتبه ۱۹	۹/۲۳ رتبه ۲	۲۱۸/۳۰ رتبه ۷	بابل	۷
۲۳۰/۵۳ رتبه ۸	۱۴/۱۵ رتبه ۱۰	۹/۰۹ رتبه ۳	۲۰۷/۲۹ رتبه ۸	اردبیل	۸
۲۱۴/۸۸ رتبه ۹	۱۲/۳۰ رتبه ۱۵	۴/۵۵ رتبه ۸	۱۹۷/۹۲ رتبه ۹	شهرکرد	۹
۱۸۹/۹۶ رتبه ۱۰	۱۷/۲۶ رتبه ۷	۵/۰۰ رتبه ۷	۱۶۷/۵۳ رتبه ۱۰	همدان	۱۰

# وضعیت محور اثرگذاری در شاخص های ارزشیابی وزارت

امتیازات دانشگاه ها در شاخص اثرگذاری (اثرسنجی) در نظام ارزشیابی معاونت تحقیقات (ارزشیابی ۱۴۰۱)

25/71



# نمونه طرح های اثرگذاری پذیرفته شده



دانشگاه علوم پزشکی و خدمات بهداشتی درمانی همدان  
معاونت تحقیقات و فناوری

**بررسی و تعیین میزان ریسک فاکتورهای بیماری سل در جامعه انسانی و دامی استان همدان و  
ارتباط آن با کرونا**

## مشخصات طرح دهنده

نام و نام خانوادگی: خانم دکتر مریم آدابی (باکتری شناسی پزشکی)  
مرکز تحقیقات: بیماری های عفونی

# نمونه طرح های اثرگذاری پذیرفته شده



اداره کل دامپزشکی استان همدان

گزارش نهایی طرح پژوهشی سال ۱۳۹۹

موضوع طرح:

بررسی و تعیین میزان ریسک فاکتورهای بیماری سل در جامعه انسانی و دامی استان همدان و

ارتباط آن با کرونا

(کد رهگیری سمات: ۲۱۳۴۲۲-۱۵۱۶۱)

مجری طرح:

دکتر مریم آدابی

همکاران طرح:

دکتر حسین قادری، دکتر سلمان خزایی، دکتر فرشته مهري، زهرا شیواپور

فروردین ۱۴۰۱

شماره : ۰۱/۳۱۲۴/۲۶۷۸

تاریخ : ۱۴۰۱/۱/۳۱

پیوست :



سازمان دامپزشکی کشور  
اداره کل دامپزشکی استان همدان

"مقام معظم رهبری : بنیاد مسکن یکی از صدقات جاریه امام راحل (ره) می باشد."

به : دانشگاه علوم پزشکی همدان-معاونت محترم تحقیقات و فناوری

موضوع : پایان طرح تحقیقاتی

سلام علیکم

با صلوات بر محمد و آل محمد (ص)

با احترام ؛ پیرو نامه شماره ۱۶/۳۵/۱۵۰ پ تاریخ ۱۴۰۱/۱/۲۱ آن معاونت با موضوع خاتمه طرح تحقیقاتی با عنوان " بررسی و تعیین میزان ریسک فاکتورهای بیماری سل در جامعه انسانی و دامی استان همدان و ارتباط آن با کرونا" (قرارداد فیما بین شماره ۳۶۴۹۳ مورخ ۱۳۹۹/۱۱/۱ و الحاقیه شماره ۰۰/۳۱۲۴/۳۶۹۶۱ مورخ ۱۴۰۰/۱۲/۱۱) ، بدینوسیله به استحضار می رساند گزارش ارائه شده توسط مجری (دکتر مریم آدابی) در سامانه "سمات" وزارت علوم ثبت (کد نهایی: ۷۴۹۸۳۵-۵۶۴۸۳) و گزارش نهایی مورد تایید این اداره کل می باشد.

دکتر محمودرضا رسولی  
مدیرکل دامپزشکی استان همدان

# نمونه طرح های اثرگذاری پذیرفته شده



شماره طرح: .....

به نام خدا

جمهوری اسلامی ایران  
وزارت بهداشت، درمان و آموزش پزشکی



دانشگاه علوم پزشکی و خدمات بهداشتی درمانی همدان  
معاونت تحقیقات و فناوری

**فرم پیش نویس طرح تحقیقاتی هیات علمی**

**آدرس پست الکترونیک معاونت تحقیقات و فناوری:**  
*E-mail: info.research@umsha.ac.ir*

**قسمت اول - خلاصه مشخصات طرح تحقیقاتی هیات علمی**

۱- عنوان طرح به فارسی  
بررسی و تعیین میزان ریسک فاکتورهای بیماری سل در جامعه انسانی و دامی استان همدان و ارتباط آن با کرونا

۲- عنوان به لاتین  
Evaluation and identification of tuberculosis risk factors in human and livestock population and its relationship with COVID-19

۳- مشخصات طرح دهنده  
نام و نام خانوادگی: مریم آدابی  
دانشکده: معاونت تحقیقات

مدرک تحصیلی: دکترای تخصصی  
گروه: .....

رشته تحصیلی: باکتری شناسی پزشکی  
مرکز تحقیقات: بروسلوز

# نمونه طرح های اثرگذاری پذیرفته شده



دانشگاه علوم پزشکی و خدمات بهداشتی درمانی همدان  
معاونت تحقیقات و فناوری

**بررسی شیوع سرمی بروسلوز در دام های اهلی (گاو، گوسفند و بز) شهرستان فامنین در سال  
۱۳۹۸**

## مشخصات طرح دهنده

نام و نام خانوادگی: خانم دکتر مریم آدابی (باکتری شناسی پزشکی)  
مرکز تحقیقات: بیماری های عفونی

# نمونه طرح های اثرگذاری پذیرفته شده



مرکز تحقیقات بروسلوز



دانشگاه علوم پزشکی همدان  
معاونت تحقیقات و فناوری



شماره : ۰۱/۳۱۲۴/۱۶۲۱۹

تاریخ : ۱۴۰۱/۶/۳

پیوست :



سازمان دامپزشکی کشور  
اداره کل دامپزشکی استان همدان

به: معاونت محترم تحقیقات و فناوری دانشگاه علوم پزشکی همدان

موضوع : طرح تحقیقاتی بررسی شیوع سرمی بروسلوز

گزارش نهایی طرح تحقیقاتی هیئت علمی

عنوان:

**بررسی شیوع سرمی بروسلوز در دام های اهلی (گاو، گوسفند و**

**بز) شهرستان فامنین در سال ۱۳۹۸**

مجری طرح:

دکتر مریم آدابی

دکتر جمال قره خانی

دکتر سعید عالمیان

همکاران طرح:

دکتر سلمان خزایی

دکتر محمدرضا عربستانی

دکتر علی صادقی نسب

زهرا ولیبی

شماره طرح:

۹۸۰۵۲۳۳۸۳۷

آبان ۱۴۰۰

سلام علیکم

با صلوات بر محمد و آل محمد (ص)

با احترام؛ به استحضار می رساند که در راستای انجام طرح تحقیقاتی مشترک با خانم دکتر آدابی تحت عنوان " بررسی شیوع سرمی بروسلوز در دامهای اهلی ( گاو ، گوسفند و بز) شهرستان فامنین در سال ۱۳۹۸ " و به استناد تایید کارشناس این اداره کل که با طرح همکاری داشته اند (تاییدیه شماره ۱۶۱۲۷ مورخه ۱۴۰۱/۶/۲ ) و با توجه به نتایج علمی حاصل از طرح مذکور و پس از بررسی ۱۷۵۸ راس دام در شهرستان فامنین ، تعداد ۲۳ راس دام شامل (۲ راس بز و ۲۱ راس گوسفند) از نظر بروسلوز مثبت تشخیص داده شد که با رضایت دامداران از چرخه پرورش خارج و حذف شدند. امید است این طرح تحقیقاتی زمینه ای برای انجام پژوهش های مشترک اثرگذار بعدی بین دانشگاه علوم پزشکی و اداره کل دامپزشکی همدان باشد.

دکتر محمودرضا رسولی  
مدیرکل دامپزشکی استان همدان

همدان - بلوار آیت ا... رفسنجانی - مقابل جهاد کشاورزی شهرستان همدان - اداره کل دامپزشکی استان همدان

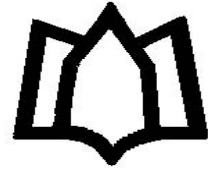
دورنگار : ۰۸۱ - ۳۲۶۵۱۷۱۷ - تلفن : ۴ - ۳۲۶۵۱۸۰۱ - ۰۸۱ - کدپستی : ۱۸۱۸۳ - ۶۵۱۹۶

http://Hamedan.ivo.ir E-mail : ivohamedan@ivo.org.ir



سازمان دامپزشکی کشور

# نمونه طرح های اثرگذاری پذیرفته شده



دانشگاه علوم پزشکی و خدمات بهداشتی درمانی همدان  
معاونت تحقیقات و فناوری

**Situation analysis and assessment of water, sanitation, hygiene, healthcare waste management and environmental cleaning (WASH) services in healthcare facilities (HCFs) in Iran (2021)**

**مشخصات طرح دهنده**

نام و نام خانوادگی: آقای دکتر محمد خزایی (مهندسی بهداشت محیط)  
مرکز تحقیقات: علوم بهداشتی

# نمونه طرح های اثرگذاری پذیرفته شده



**World Health  
Organization**

**COVERING LETTER  
LETTRE D'ACCOMPAGNEMENT**

**GLOBAL  
PROCUREMENT AND  
LOGISTICS**

Global Service Centre  
Block 3510  
Jalan Teknokrat 6  
63000 Cyberjaya  
MALAYSIA  
[gsc-procurement@who.int](mailto:gsc-procurement@who.int)

WHO Reference/ *Référence OMS*

WHO Registration	2022/1286599-0
Purchase Order	202974035
Unit Reference	HP - Iran

Dr Mohammad Khazaei  
KHAZAEI, DOCTOR MOHAMMAD  
HAMADAN  
No.361, Chaman Alley. Kashani Blvd.  
Hamadan  
Iran, Islamic Republic of

## **AGREEMENT FOR PERFORMANCE OF WORK (APW)**

---

### **Re: Supporting Iran in developing a costed roadmap on WASH in HCFs**

We are enclosing the Agreement for Performance of Work between the World Health Organization and KHAZAEI, DOCTOR MOHAMMAD, HAMADAN, in the amount of IRR 1,339,479,999.88 (One Billion Three Hundred Thirty-Nine Million Four Hundred Seventy-Nine Thousand Nine Hundred Ninety-Nine and Eighty Eight cents), for conducting the above-mentioned work. We also enclosed two attachment(s) referenced in the Agreement.

# نمونه طرح های اثرگذاری پذیرفته شده

شماره: ۳۰۶/۲۸۵۸

تاریخ: ۱۴۰۲/۰۷/۲۹

پیوست: ندارد

مهار تورم و رشد تولید  
(مقام معظم رهبری)



جناب آقای دکتر رضا شکوهی

معاون محترم تحقیقات و فناوری دانشگاه علوم پزشکی و خدمات بهداشتی درمانی همدان

موضوع: گزارش حسن انجام کار

با سلام و احترام

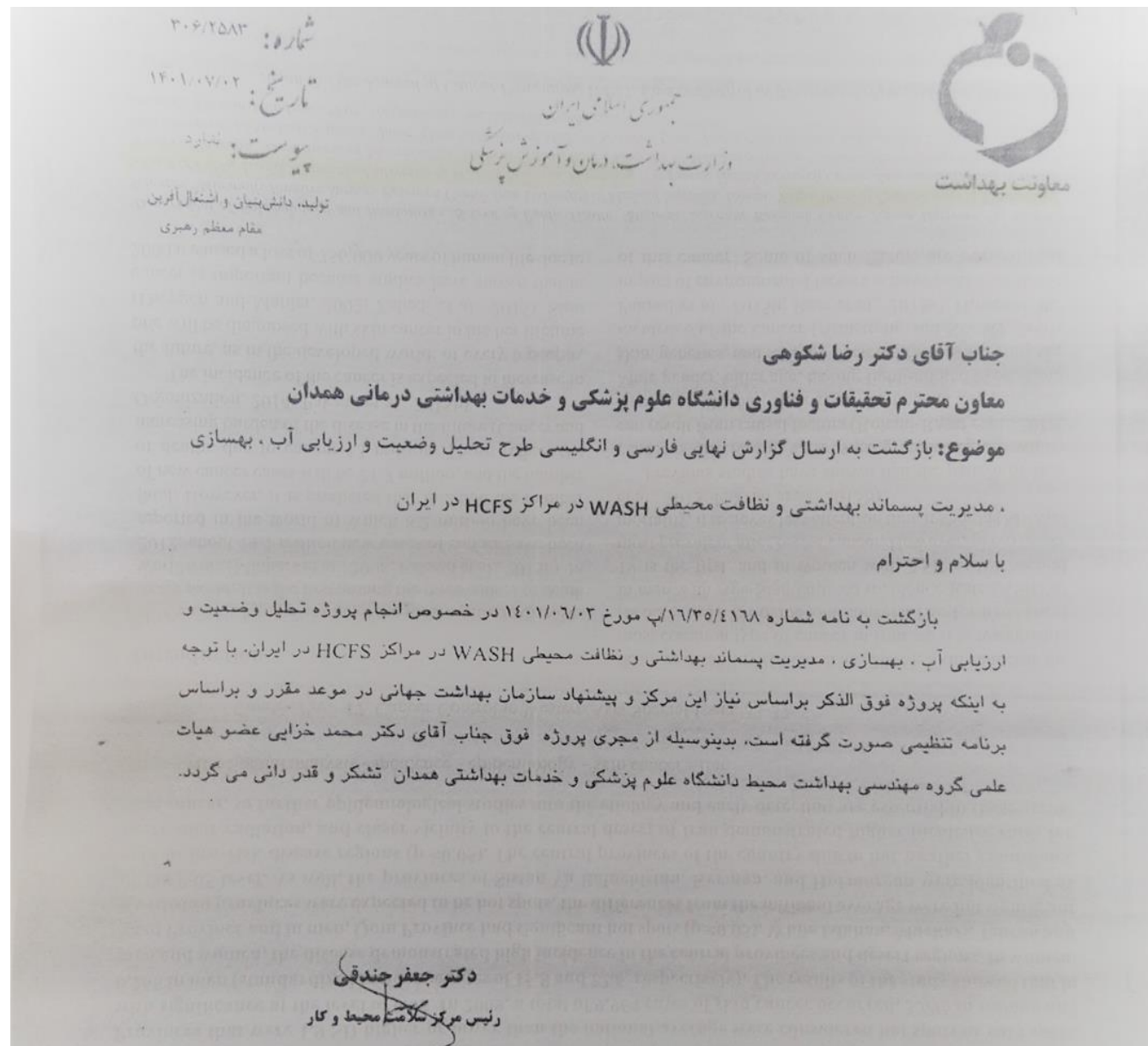
به استحضار می‌رساند طرح تحقیقاتی با عنوان ایجاد مکانیسم هماهنگی ملی و انتشار نقشه راه مبتنی بر هزینه WASH در مراکز خدمات جامع سلامت (HCFs) جمهوری اسلامی ایران بر اساس نیاز مرکز سلامت محیط و کار و پیشنهاد سازمان جهانی بهداشت توسط مجری آقای دکتر محمد خزایی عضو هیات علمی گروه مهندسی بهداشت محیط دانشگاه علوم پزشکی همدان در موعد مقرر و براساس برنامه تنظیمی انجام پذیرفت. شایان ذکر است این پروژه دارای اثربخشی مطلوب در تدوین برنامه‌ها و سیاستگذاری های مرکز بوده و موجب ارتقا خدمات WASH (بهسازی، مدیریت پسماند بهداشتی و نظافت محیطی) در مراکز بهداشتی درمانی تابع خواهد گردید.

دکتر جعفر جندقی

رئیس مرکز سلامت محیط و کار

دکتر جعفر جندقی

رئیس مرکز سلامت محیط و کار



# نمونه طرح های اثر گذاری پذیرفته شده

سرکار محترم

وزارت بهداشت، درمان و آموزش پزشکی

کار تابل فعالیتهای مشترک

تمامی فعالیتهای : فعالیتهای داغ : فعالیتهای در بازه انجام : فعالیتهای در بازه ثبت : فعالیتهای خاتمه یافته : فعالیتهای تأخیری خود اظهاری : فعالیتهای تأخیری انطباق : فعالیتهای در انتظار : درختواره فعالیتهای

بیش	تاریخ پایان	تاریخ شروع	کد فعالیت	وزن	عنوان فعالیت	برنامه	هدف کمی	هدف کیفی
۱۰۰%	۱۴۰۲/۰۶/۳۱	۱۴۰۲/۰۱/۰۱	۰۱-۱۱۲-۰۱-۰۱-C-hm	۲۵	پایش کیفیت آب استخرهای شنا در شش ماهه اول	کنترل کیفیت آب استخرهای شنا و شناگاه های طبیعی	بهبود ۳ درصدی کیفیت میکروبی آب استخرهای شنا و شناگاه های طبیعی	توسعه مراقبت ها و خدمات نظام سلامت
%	۱۴۰۲/۱۲/۲۹	۱۴۰۲/۰۷/۰۱	۰۱-۱۱۲-۰۱-۰۲-C-hm	۲۵	پایش کیفیت آب استخرهای شنا در شش ماهه دوم	کنترل کیفیت آب استخرهای شنا و شناگاه های طبیعی	بهبود ۳ درصدی کیفیت میکروبی آب استخرهای شنا و شناگاه های طبیعی	توسعه مراقبت ها و خدمات نظام سلامت
۱۰۰%	۱۴۰۲/۰۹/۳۱	۱۴۰۲/۰۶/۰۱	۰۱-۱۱۸-۰۱-۰۱-U-hm	۱۰	تجویز و ابلاغ برنامه عملیاتی بهداشت آب و فاضلاب	کنترل کیفیت آب آشامیدنی ( میکروبی و شیمیایی)	افزایش ۱ درصدی کیفیت آب آشامیدنی، پسماند پزشکی، سرویس های بهداشتی و بهداشت دست ( WASH ) در مراکز سلامت	توسعه مراقبت ها و خدمات نظام سلامت
%	۱۴۰۲/۰۷/۳۰	۱۴۰۲/۰۷/۰۱	۰۱-۱۱۸-۰۱-۰۲-C-hm	۲۰	پایش کیفیت میکروبی آب آشامیدنی در شش ماهه اول	کنترل کیفیت آب آشامیدنی ( میکروبی و شیمیایی)	افزایش ۱ درصدی کیفیت آب آشامیدنی، پسماند پزشکی، سرویس های بهداشتی و بهداشت دست ( WASH ) در مراکز سلامت	توسعه مراقبت ها و خدمات نظام سلامت
%	۱۴۰۲/۱۲/۱۵	۱۴۰۲/۱۲/۰۱	۰۱-۱۱۸-۰۱-۰۳-C-hm	۲۰	پایش کیفیت میکروبی آب آشامیدنی در شش ماهه دوم	کنترل کیفیت آب آشامیدنی ( میکروبی و شیمیایی)	افزایش ۱ درصدی کیفیت آب آشامیدنی، پسماند پزشکی، سرویس های بهداشتی و بهداشت دست ( WASH ) در مراکز سلامت	توسعه مراقبت ها و خدمات نظام سلامت

۱۵

**The most fruitful research grows out of practical problems.**

**Ralph Brazelton Peck**

**پربارترین تحقیقات از دل مشکلات عملی بیرون می آیند**

## کار گروهی (۲)

### پیشنهاد یک طرح اثرگذار و ارائه مستندات ادعای تاثیر

- تقویم زمانی مستندسازی
- مستندات آکادمیک
- مستندات فراآکادمیک

علوم بالینی پزشکی

علوم دارویی

علوم دندانپزشکی

علوم بهداشتی و پیشگیری

علوم پایه و فناوری





**Post-test**

رَبَّنَا لَا تُؤَاخِذْنَا إِن نَّسِينَا

بقره، ۲۸۶

گر خطا گفتیم اصلاحش تو کن

مولانا

از توجه شما اساتید ارجمند بسیار سپاسگزاریم

